

# PLAN de VOLUNTARIADO

ASOCIACIÓN DE PERSONAS CON DIVERSIDAD  
FUNCIONAL "PIERRES"



*“La solidaridad es la ternura de  
los pueblos”*

*Gioconda Belli*

## ÍNDICE

<b>1. PRESENTACIÓN</b>	<b>Pág. 3</b>
<b>2. IDENTIFICACIÓN Y ANÁLISIS DEL CONTEXTO DE LA ORGANIZACIÓN</b>	<b>Pág. 4</b>
<b>2.1 De donde partimos como organización</b>	<b>Pág. 4</b>
2.1.1. Presentación e historia de la organización	
➤ Ámbito geográfico y composición,	
➤ Servicios y actividades	
2.1.2. Misión, Visión y Valores	
2.1.3. Objetivos de la organización	
<b>2.2 Análisis y Diagnóstico del voluntariado en nuestra organización</b>	<b>Pág. 10</b>
2.2.1 Análisis interno	
➤ Diagnósticos y valoración de la colaboración interna dentro de la entidad.	
➤ Conclusiones Estudio de necesidades de la entidad:	
➤ Análisis matriz DAFO interna: Debilidades y Fortalezas	
2.2.2 Análisis externo	
➤ Contexto y encuadre. Análisis grupos de interés	
➤ Análisis matriz DAFO externa: Amenazas y oportunidades	
<b>3. PLAN DE VOLUNTARIADO</b>	<b>Pág. 15</b>
<b>3.1. Definir el Plan de Acción</b>	<b>Pág. 15</b>
3.1.1. Objetivos específicos	
3.1.2. Áreas estratégicas y definición del programa:	
➤ Acciones previas	
➤ Actividades propuestas.	
➤ Personas voluntarias y personas beneficiarias.	
➤ Recursos necesarios	
<b>3.2. Operativizar el Plan: la puesta en marcha</b>	<b>Pág. 19</b>
3.2.1. Cronograma	
3.2.2 Evaluación y seguimiento de las Acciones	
➤ Proceso de evaluación y seguimiento:	
➤ Análisis de resultados e indicadores	
<b>3.3 Ciclo de gestión de las personas voluntarias</b>	<b>Pág. 23</b>
➤ Definición de perfiles voluntarios. Captación y selección	
➤ Acogida y formación	
➤ Ubicación y acompañamiento	
➤ Vinculación y seguimiento	
➤ Cierre de la actividad voluntaria	

## 1. Presentación

La Asociación de personas con Diversidad Funcional “Pierres” lleva 30 años trabajando en pro del desarrollo de derechos y la mejora de la calidad de vida de las personas con diversidad funcional en la comarca de Tarazona y el Moncayo. Durante este tiempo la Asociación ha emprendido múltiples acciones y proyectos, desarrollando en la actualidad el programa de *Atención integral, promoción de la autonomía y la inclusión plenas* de las personas con las que trabajamos. En esta etapa reciente se han ido detectando necesidades que no podíamos abordar con los actuales recursos personales y profesionales de la Asociación. A su vez la Asociación ha ido ampliando y viendo la importancia del trabajo comunitario y de sensibilización, ya que si queremos una sociedad más solidaria, permeable y sin prejuicios, hay que promoverla, facilitarla. En este sentido nos comprometemos e impulsamos el trabajo en red, manteniendo colaboraciones con entidades sociales de nuestra comarca, con las que conformamos un espacio de coordinación en torno a estos valores, incluyendo y promoviendo especialmente, el valor del voluntariado.

Siguiendo en esta línea y con el amplio compromiso de generar un trabajo de calidad, con enfoque integral y sistémico, iniciamos un espacio de reflexión que desembocó en la elaboración del presente Plan del Voluntariado de la Asociación “Pierres”. Este proceso ha promovido y promueve la participación, la cooperación y la toma de decisiones por consenso, aportando iniciativa, flexibilidad, innovación, aprendizaje y dinamismo. Señalar que este es un proceso desde dentro hacia fuera, aplicando primero estos principios en nuestro trabajo para poder después llevarlos a nuestro entorno cerca.

En este trabajo esencial con lo colectivo, también queremos promover espacios de voluntariado corporativo, es decir, como entidad consideramos importante nuestra participación en acciones y actividades que contribuyan al cuidado del medio ambiente y la mejora de la calidad de vida de la comunidad en la que vivimos, espacios que quedarán definidos en el Plan de Responsabilidad Social Corporativa, y que elaboraremos en este año.

Desde aquí, en el Plan presente, hacemos una breve exposición de la realidad de la que venimos y en la que nos encontramos, junto con aquellas áreas que nos gustaría desarrollar e ir abordando; desde aquí nos abrimos a la incertidumbre con la que convivimos en la situación actual y a la incertidumbre de la participación externa. Desde aquí es una apuesta sin garantías, es un abrirse a conectar y encontrarse en el compartir, es invitar a crear valor social y a sentirse con ello reconfortado.

Desde aquí, agradecer a tantas personas y entidades que han estado y/o están presentes con su apoyo y acompañamiento...

Y también a aquellas que están por venir, ya de antemano.

## 2. IDENTIFICACIÓN Y ANÁLISIS DEL CONTEXTO DE LA ORGANIZACIÓN

### 2.1 De donde partimos: quienes somos, qué queremos y cuál es nuestro contexto como organización

#### 2.1.1 Presentación e historia de la organización

La Asociación “Pierres” nace en 1992 ante el impulso de un grupo de personas con discapacidad de Tarazona y el apoyo institucional del Ayuntamiento y Servicios Sociales de la comarca. En un principio las tareas de la Asociación se centraron en la sensibilización social, en la eliminación de barreras arquitectónicas y especialmente en la tarea de crear recursos laborales y ocupacionales que supusieran un espacio de integración, autonomía y mejora en la calidad de vida de las personas con discapacidad.

Con este ánimo se creó el Centro Especial de Empleo Componentes y Manipulados Tarazona que posteriormente pasó a ser gestionado por Fundación DFA. Este traspaso en la gestión y la venta de los activos garantizaron unos fondos económicos que contribuyeron a la creación del proyecto presente. En ese tiempo también se impulsó y gestionó el Centro Ocupacional para personas con Discapacidad Intelectual que posteriormente pasó a depender de Servicios Sociales y ser gestionado por la Comarca de Tarazona y el Moncayo.

El programa de actividades actual, “Atención Integral y promoción de la autonomía de las Personas con Diversidad Funcional” inicia su andadura en 2008 en los locales de la C/ Baltasar Gracián. Allí se inició el servicio de Información, atención y orientación para personas con discapacidad y familias, después el servicio de fisioterapia y al poco tiempo el de atención a niñ@s, adolescentes y jóvenes (atención individual, club de ocio, Equinoterapia...etc.). Poco a poco el proyecto ha ido adquiriendo estabilidad e incorporando mejoras a todos los niveles. El traslado a la actual sede, que reúne todas las condiciones de accesibilidad, y el compromiso con los diferentes estándares de calidad ha permitido en este tiempo dotar de visibilidad el trabajo que realizamos, con el apoyo de difusión de medios locales y redes sociales.

También en este proceso se realizó un trabajo de actualización a todos los niveles. La revisión y modernización de los estatutos, incluyó especialmente el nombre, que sustituían la palabra “disminuidos” por “personas con diversidad funcional”, término en el que el peso ya no se pone en “la limitación” o la “falta de capacidad” y recoge una significación esencialmente inclusiva y muestra de manera positiva la realidad de un colectivo que es especialmente diverso.

Durante este tiempo se ha ido ampliando además nuestro compromiso firme de generar estrategias de gestión de calidad y responsabilidad social corporativa, obteniendo el Sello de Calidad Responsabilidad Social Corporativa del Gobierno de Aragón, realizando un trabajo de reflexión de la propia cultura corporativa, desarrollando un Plan de Igualdad y un Plan Estratégico para los próximos cuatro años. La elaboración de estos planes, entre otros documentos y espacios de reflexión, han supuesto espacios de participación enriquecedores y participativos, que son espejo de los estándares de calidad que queremos establecer en nuestro trabajo, y en los servicios y actividades que desarrollamos, incluyendo obviamente el presente Plan de Voluntariado.

➤ Ámbito geográfico y composición

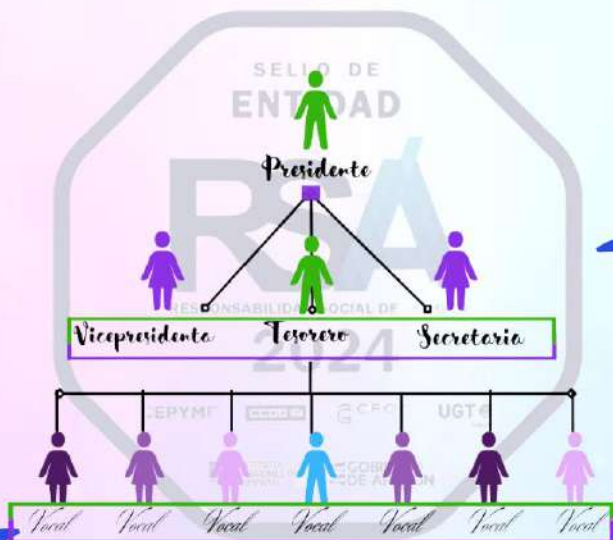
El ámbito de actuación sería la Comarca de Tarazona y el Moncayo, aunque atendemos a personas que necesitan el servicio y que viven en comarcas colindantes como pueden ser Ágreda o Borja.

La Asociación está formada por personas con discapacidad, familiares y personas sensibilizadas con el mundo de la diversidad funcional. En la actualidad contamos con cerca de trescientos soci@s, de los cuales más de un centenar son usuarios habituales de los servicios que proporcionamos. El perfil de los usuarios es bastante heterogéneo ya que atendemos a todas las franjas de edad y trabajamos con todo tipo de discapacidad; con la diversidad, la riqueza y el reto que esto también supone.

La forma de jurídica queda definida por el propio modelo de gestión de entidades sin ánimo de lucro, conforme a la Ley Orgánica 1/2002, de 22 de marzo, reguladora del Derecho de Asociación y atendiendo a los propios Estatutos. La estructura de gestión y representación de la Asociación está conformada por la Junta Directiva que es elegida cada cuatro años en Asamblea General Extraordinaria. Las funciones de cada uno de los miembros estarían recogidas en los estatutos de la Asociación y más concretamente en el documento de “Descripción de los puestos de responsabilidad”, enmarcado en el Plan de Igualdad de la Asociación. La forma de dirección también quedaría reflejada en el “Documento de cultura corporativa y compromiso organizacional”, donde se defiende *“una estructura organizativa abierta y participativa, con liderazgos positivos en los diferentes frentes, comprometidos con la calidad que implica a las personas, transmite confianza, sabe comunicar y es capaz de aceptar y crecer en el impulso de mejora y crítica constructiva”,* añadiendo que *“aunque existen jerarquías desde los puestos de responsabilidad se favorece la cohesión y el trabajo en equipo, con un clima horizontal en la toma de decisiones, promoviendo que estas sean participativas y consensuadas en la medida de lo posible”*.

Esta visión se aplica tanto dentro de la Junta Directiva como en las relaciones de esta con el equipo de trabajadores, donde existe la figura de Coordinación, que sería quien supervisaría en el terreno la gestión y desarrollo del proyecto que realizamos. Igualmente señalar que cada profesional es responsable y tienen plena autonomía en el desarrollo de sus funciones y la gestión de sus respectivas áreas: administrativa, educativa, social y sanitaria. Las relaciones entre l@s trabajadores a su vez están basadas en la cooperación, la comunicación y el respeto.

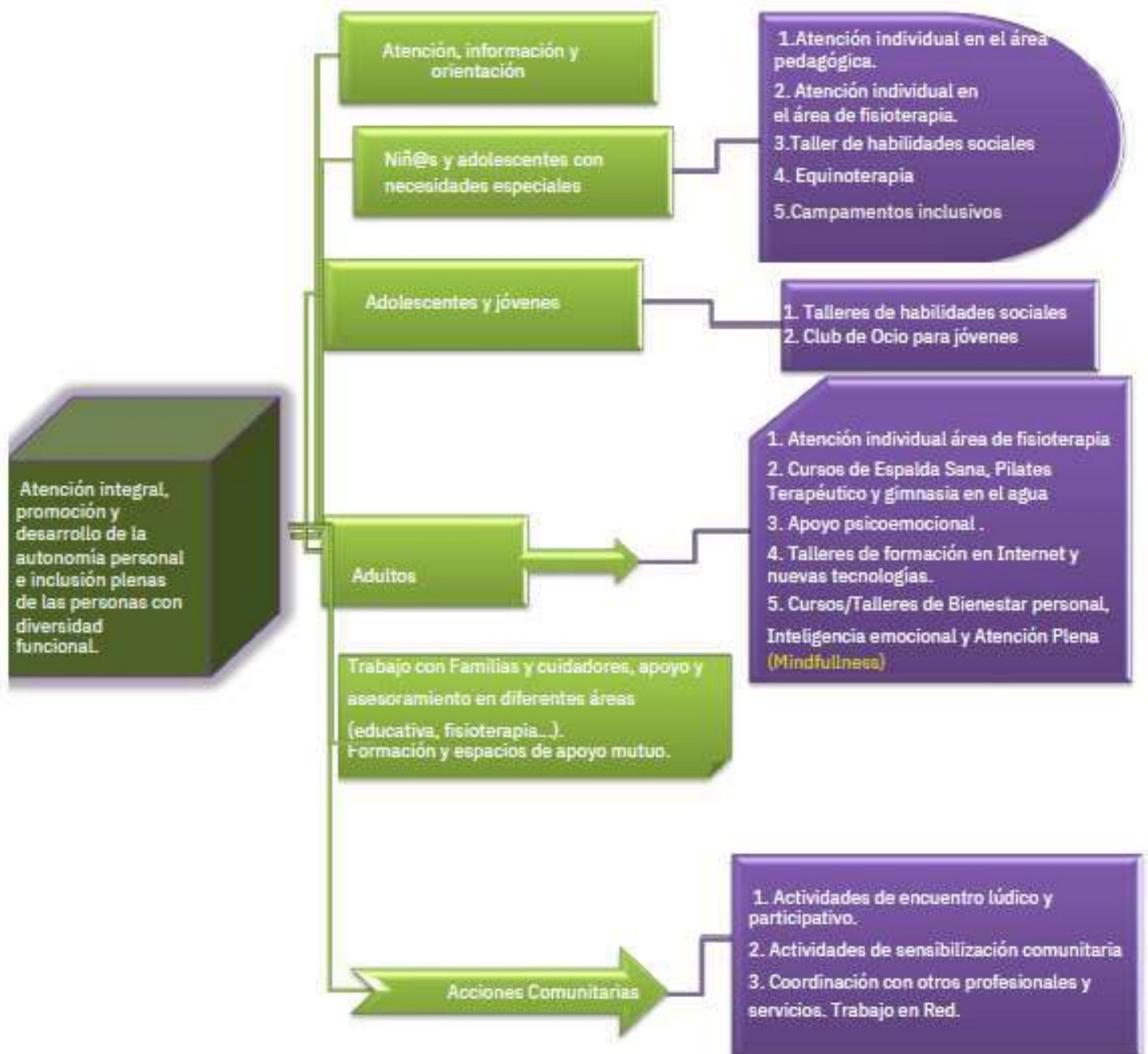
A continuación reflejamos el esquema de composición actual de entidad, agrupado en tres grandes bloques:



➤ Servicios y actividades

Durante los últimos años la Asociación ha ido actualizando sus actividades y servicios en base a las necesidades que se iban detectando junto a las demandas de familiares, soci@s y usuri@s, estableciendo un trabajo continuo de revisión en el que hemos englobado no sólo el trabajo con la persona sino además el trabajo con la familia y el entorno comunitario, siendo éste último un espacio esencial en el que incidir para poder desarrollar de manera plena la inclusión social a la que aspiramos.

A continuación presentamos un esquema resumen con el programa de actividades y servicios que en la actualidad desarrollamos, este programa está ampliamente descrito en el proyecto y memoria anuales recogidos en nuestra página web (<https://asociacionpierres.org/>)



Señalar que este trabajo comunitario y en red es un elemento caracterizador y distintivo de nuestra Asociación, el cual se ve reflejado en nuestro compromiso de trabajo en diferentes plataformas y foros, tanto de ámbito estatal/regional como es COCEMFE\_(Coordinadora de Entidades para la Defensa de Personas con Discapacidad Física u Orgánica) como a nivel local, participando en ASOMO (Asociación para el Desarrollo de las Tierras del Moncayo), la Mesa de Coordinación por la Inserción Sociolaboral y la Mesa de coordinación del voluntariado donde participamos junto con otras entidades que trabajan en nuestro entorno comunitario y/o con personas con diversidad funcional, tanto a nivel público como privado.

Finalmente señalar que este programa se sostiene a través de diversas vías de financiación; en este sentido el modelo de financiación de la Asociación es un modelo diversificado. Contamos en este sentido con varias fuentes de ingresos: por convenios o subvenciones de administraciones públicas (administraciones locales, provinciales o autonómicas), entidades privadas (fundaciones sociales, bancarias...), donaciones y actividades de crowdfunding (propias o realizadas por particulares o asociaciones/entidades locales) y los propios ingresos con los que cuenta la Asociación (cuotas de soci@s, cuotas por actividad/servicio). En este sentido señalar que la Asociación responde a la política actual de transparencia, con la publicación anual de sus balances de cuentas, enfocando su actual estrategia de financiación de manera que garantice la estabilidad y la continuidad de los servicios que en la actualidad desarrollamos.

## 2.1.2 Misión, Visión y Valores

### ✓ **Misión, Visión y valores de la Asociación**

La **misión** de la Asociación “Pierres” sería *favorecer la mejora de la calidad de vida de las personas con diversidad funcional, promoviendo su participación y su autonomía, así como su plena inclusión social.*

Partimos de una **visión** de trabajo altamente arraigada en el territorio, dando respuestas a las necesidades desde el compromiso y la cercanía, acogiendo la amplia diversidad existente en el ámbito de la discapacidad y adaptando recursos y servicios a las necesidades de cada persona; porque cada persona cuenta y merece disponer de apoyo en el entorno en el que habita.

Señalar que nuestra visión se ve ampliada por nuestro compromiso comunitario; apostamos por la vida rural fomentando el trabajo en red, compartiendo y apoyando todas aquellas iniciativas sociales que favorezcan un entorno cada vez más acogedor y solidario. Finalmente nos acogemos a una visión de compromiso con la cultura de responsabilidad social, de calidad y transparencia, abierta a la innovación, al aprendizaje continuo y la gestión ética.

Los principios y **valores** que guían la labor de nuestra Asociación son los siguientes:

- **Buen gobierno y transparencia** en la definición de sus objetivos y actuaciones, en el empleo de sus recursos y la comunicación de sus resultados.
- **Visión integral de la persona**, que nos permite abordar las diferentes aspectos a desarrollar y favorecer: motoricos y psicomotrices, cognitivos, emocionales y relacionales. Atención adaptada a las necesidades propias de cada persona como ser único y diverso.

- Complementariedad y trabajo en red con todas aquellas entidades públicas y privadas que trabajan en el sector para favorecer sinergias y fortalecer el tejido social cooperativo, para la mejorar la calidad de la atención a las personas con las que trabajamos.
- Sensibilización, promoción de los valores que nos acercan unas personas a otras, empatía, cooperación y apoyo mutuo.
- Innovación social, promoviendo iniciativas y procesos que actualicen nuestra labor, formación y evaluación continua que nos permita avanzar y mejorar la calidad de nuestro trabajo.
- Desarrollo de la Corresponsabilidad con los soci@s, usuari@s y beneficiari@s. La Asociación es un espacio que promueve el empoderamiento de la persona de cara a construir sus propios procesos de vida.
- Independencia e imparcialidad respecto de cualquier poder público o privado.
- Defensa de los principios planteados en el art. 3 de la convención Internacional de Derechos de las Personas con Discapacidad, en los que se incluyen: El respeto de la dignidad inherente, la autonomía individual, incluida la libertad de tomar las propias decisiones, y la independencia de las personas.
- La no discriminación, el respeto por la diferencia y la aceptación de las personas con discapacidad como parte de la diversidad y la condición humanas. Promovemos la Igualdad de oportunidades, incluida la igualdad entre hombres y mujeres.
- La accesibilidad y la participación e inclusión plenas y efectivas en la sociedad.

### 2.1.3 Objetivos de la organización

La finalidad última de este programa y el objetivo general de la Asociación sería “Mejorar la calidad de vida y favorecer la inclusión y la autonomía de las personas con discapacidad, desde las primeras etapas de la vida hasta la tercera edad.” Para ello trabajamos los siguientes objetivos específicos

#### Objetivos Especificos

1. Ofrecer un espacio de información, orientación y acompañamiento para personas con discapacidad y sus familias, incluyendo formación y apoyo en nuevas tecnologías.

2. Ofrecer un servicio de apoyo a niñ@s y adolescentes con necesidades especiales para el desarrollo integral de los mismos.

3. Desarrollar espacios de crecimiento personal, de convivencia positiva e inclusión para jóvenes y adolescentes con discapacidad.

4. Favorecer la promoción de la autonomía, prevenir el deterioro físico y contribuir a un envejecimiento activo en las personas con discapacidad.

5. Potenciar la corresponsabilidad, la gestión positiva de emociones y las relaciones afectivas saludables en las personas con discapacidad y su entorno más cercano.

6. Crear espacios de apoyo, formación y encuentro para familiares y cuidadores de personas con discapacidad

7. Potenciar el asociacionismo, la coordinación y la creación de tejido social cooperativo

## 🚩 Análisis y Diagnóstico del voluntariado en nuestra organización

### 2.2.1 Análisis interno

#### ➤ Diagnósticos y valoración de la colaboración interna dentro de la entidad.

Desde el principio la Asociación ha promovido la participación y la implicación de los soci@s de manera constante tanto en los propios procesos individuales y grupales, como en los espacios de trabajo colectivo. En este sentido habría que distinguir entre las personas que viven la Asociación como “algo propio”, que se construye entre tod@s los que formamos parte y mantienen un papel activo, y las personas/soci@s que básicamente son usuari@s receptores del servicio.

En estos últimos años se ha incrementado el número de personas implicadas, soci@s colaboradores, tanto en los órganos de dirección como en diferentes actividades de promoción, visibilización y sensibilización, existiendo algún grupo especialmente disponible y participativo en este sentido. Una de nuestras metas es conseguir que este número de personas crezca ya que valoramos que esta implicación resulta enriquecedora tanto a nivel individual como colectivo, siendo además una energía imprescindible para construir espacios sociales inclusivos y esa cultura de responsabilidad social que tanto defendemos.

Conjuntamente y de manera paralela se han ido detectando necesidades que requieren de una energía complementaria importante a la asumida en la actualidad por los profesionales que trabajan para la Asociación. Esta visión sumada a la demanda realizada por personas usuarias y/o familias, nos ha motivado a realizar un estudio de necesidades más completo que nos sirviera para plantear unas bases concretas de actuación a escala global de todo el proyecto. Este estudio de necesidades se ha realizado a nivel interno, recogiendo la información a través una encuesta emitida a los soci@s, vía online y vía tradicional (formato papel) cuyas conclusiones quedan recogidas y detalladas a continuación.

#### ➤ Conclusiones Estudio de necesidades de la entidad:

Para la elaboración del presente estudio se elaboró y envió una encuesta (ver Anexo) a los soci@s para ser cumplimentada vía online. Además para facilitar su cumplimentación y como entendíamos que un número todavía amplio de soci@s no dispone o no se conecta habitualmente a internet, preparamos encuestas en formato papel para que estuvieran a disposición en la sede y así facilitar su cumplimentación al menos por parte de los soci@s que participan de los servicios y actividades habitualmente.

De las encuestas entregadas se han cumplimentado un total de 93, de las cuales el 100% valora necesario contar con un Plan de Voluntariado para la entidad, los motivos argumentados son varios: necesidad de apoyo para la inclusión, necesaria la colaboración para el bien común, pocos espacios de respiro para cuidadores, para mejorar la calidad de vida y aprender de lo que las personas con diversidad nos pueden aportar...etc.

Como acciones prioritarias se han valorado las siguientes



Finalmente a la hora de valorar las propias necesidades de los encuestados, un 40% afirma tener necesidad de apoyo en su entorno familiar y personal, especialmente en lo referente a espacios de respiro al cuidador y actividades inclusivas.

➤ Análisis matriz DAFO interna: Debilidades y Fortalezas

En el proceso de reflexión y análisis de fortalezas y debilidades a nivel interno señalamos las conclusiones que se reflejan a continuación:

DAFO	DEBILIDADES	FORTALEZAS
<b>interno</b>	<p>Falta de cultura de la participación por una parte de soci@s y usuari@s. Vivencia de la Asociación no cómo un espacio de colaboración sino como un recurso-servicio.</p> <p>Carencia de espacios disponibles en la sede.</p> <p>Falta de disponibilidad profesional para desarrollar nuevas acciones debido a la sobrecarga de actividad ya existente, la cual viene marcada por las amplia exigencia a la hora de realizar un trabajo de calidad.</p> <p>Recursos de continuidad de proyecto sujetos a la disponibilidad de subvenciones y apoyos externos.</p>	<p>Alta implicación por parte del equipo de profesionales de la Asociación, miembros de la Junta Directiva y soci@s colaboradores.</p> <p>En los órganos de responsabilidad y en el equipo de trabajo: buena comunicación, unión, capacidad de trabajo en equipo, visión afín, voluntad de consenso</p> <p>Compromiso y responsabilidad con la misión, trabajo y objetivos de la Asociación.</p> <p>Conocimiento de la realidad, sensibilidad, actitud cercana, relación de confianza con soci@s y usuari@s de servicios.</p>

## 2.2.2 Análisis externo

### ➤ Contexto y encuadre. Análisis grupos de interés

La Asociación Pierres tiene su ámbito de actuación en la Comarca de Tarazona y el Moncayo, con una población total de alrededor de 15.000 habitantes, encontrándose nuestra sede en Tarazona, municipio de cabecera de comarca con unos 10.500 habitantes, donde desarrollamos principalmente nuestra labor desde una visión altamente arraigada en el territorio.

En este contexto encontramos condicionantes externos generales, junto con características específicas de nuestro entorno local y comunitario. Como condicionantes genéricos señalar los siguientes:

- Políticas sociales a nivel local, regional y estatal, que consideramos que son cada vez más inclusivas, lanzando líneas de subvenciones específicas para sostener los programas de fomento de la autonomía, apoyo a situaciones de dependencia, de inserción sociolaboral...etc. A nivel local diríamos que existe una buena relación con la administración que suele favorecer todas aquellas acciones que emprendemos como Asociación.

- Económicos: la situación económica a nivel global y por tanto local influye de manera directa en nuestro trabajo ya que dependemos de los presupuesto para subvenciones, en este sentido señalar que el ser una Asociación pequeña menos competitiva ha dificultado el acceso a estos recursos, esta parte se va compensando con el trabajo que estamos desarrollando en la actualidad en pro de nuestra visibilidad y nuestro compromiso con la calidad de nuestro trabajo. A otros niveles señalar también que los periodos de recesión, como sería el actual, han condicionado la disponibilidad económica de personas que precisan de servicios, en este sentido la Asociación ha favorecido siempre la posibilidad de trueques e intercambio; ya que consideramos que nadie ha de quedarse sin el servicio que necesita por falta de recursos

- Socioculturales: A este nivel nos encontramos con el choque de los nuevos valores (respeto y valor por la diversidad, de compromiso con los colectivos más vulnerables, de promoción de la personas y su autonomía...etc.) con los estereotipos y prejuicios existentes más enfocados en “sentir pena y ayudar de una manera más asistencial” al colectivo de personas con las que trabajamos. La visibilización del colectivo en los medios, promocionando su valor y capacidad, están permitiendo que el respeto, la normalización y la inclusión sean las nuevas actitudes que emerjan, aunque consideramos que aún queda mucho por recorrer en este espacio.

- Tecnológicos: La implementación de tecnología a altos niveles de la vida cotidiana supone en nuestra sociedad que aparezca la llamada *brecha digital* entre aquellas personas que si tiene acceso y saben manejarse con los nuevos elementos tecnológicos y aquellos que no pueden o tienen dificultad en la comprensión o en el propio acceso. También se ha detectado la tendencia al abuso en el uso de la tecnología por gran parte de la población (especialmente joven), con promoción de valores basados en la gratificación a corto plazo y en la “creación” de una imagen, frente al contacto con la realidad y la relación directa con el “otro”. Por otra parte hay que reconocer el avance a nivel de comunicación y agilización que esto supone, viéndose Asociaciones como la nuestra beneficiadas por la posibilidad de visibilización y difusión de del trabajo que realizamos (a través de páginas web, redes sociales...etc.).

- Legales: consideramos que la mayoría de la legislación vigente ha establecido regulaciones comprometidas con la defensa de los derechos de las personas con diversidad funcional, así como medidas que cada vez más van garantizando la promoción de la persona y su inclusión social, así como la protección de aquellas en situación de dependencia que serían las más vulnerables. Aun así valoramos que se han agravado situaciones debido a las nuevas ratios de valoración del grado de discapacidad, que junta con las amplias listas de espera dificultan ampliamente la adquisición de estos derechos para muchas personas.

Además de estos condicionantes contamos con aquellos más específicos y relacionados con nuestro sector y/o comunidad, con los que habitualmente interactuamos. A este nivel habría que valorar primero la cultura de la participación en nuestra comarca, que ampliamente variable de unos sectores a otros. Igualmente sería interesante recoger los valores que mueven a la ciudadanía en general y a las personas que se implican en procesos de solidaridad e iniciativas sociales. Como esto requeriría de un estudio amplio y más exhaustivo, simplemente presentamos varias reflexiones en relación a la carencia de campañas y espacios de sensibilización valores relacionados con el cuidado, la participación, la cooperación y el compromiso. Valoramos que la promoción de estos valores sería de alta importancia para compensar valores más competitivos, materialistas e inmediatistas que están ampliamente arraigados en el mundo en el que vivimos.

En este sentido señalar que de cara al exterior somos una Asociación que promueve la cooperación y la generación de sinergias conjuntas frente a la competitividad social que predomina claramente en otros espacios. Como grupos de interés con los que compartir estos valores y con los que nos relacionamos estarían:

- Redes de entidades más amplias que trabajan con el colectivo de personas con discapacidad, como COCEMFE (Confederación Coordinadora de Entidades para la Defensa de Personas con Discapacidad Física y Orgánica) a la que pertenecemos. Estas redes favorecen la comunicación y el intercambio, posibilitando el apoyo mutuo, el impulso de políticas sociales y acciones en favor del colectivo de personas con discapacidad de manera conjunta y organizada.
- Entidades públicas y privadas que trabajan en el sector, con quienes mantenemos una labor de coordinación y complementariedad. Aquí estarían los centros educativos, el centro de salud, atención temprana, servicios sociales y todas aquellas entidades sociales (Cruz Roja, Atades, Cáritas...) que promueven la mejora de la calidad de vida en nuestro entorno más cercano. La relación en general es de cercanía, comunicación y apoyo, generando a su vez mesas de trabajo entorno a las cuales favorecer esta cultura de la sensibilización y la solidaridad que queremos promocionar.
- Otras entidades, personas y ciudadanía de nuestro entorno: aquí nos encontramos con el apoyo de personas concretas, Asociaciones de vecinos, clubs deportivos, cofradías...etc. como ejes dinamizadores también de participación y tejido social y que han ido mostrando este tiempo el apoyo a nuestro trabajo.

Señalar también que no nos olvidamos de que pertenecemos a un mundo global interconectado, con una visión cada vez más social; aquí aludimos a la Agenda de Naciones Unidas para el 2030 y los Objetivos de Desarrollo Sostenible (ODSS). Con este plan queremos contribuir también a dichos objetivos y sembrar en la sociedad valores relacionados con la promoción de la salud y el bienestar, la apuesta por una educación de calidad, la reducción de las desigualdades o el desarrollo de comunidades sostenibles, entre otros.

Dentro de los grupos de interés a nivel de ciudadanía destacaríamos los niñ@s y jóvenes como colectivos a los que sensibilizar especialmente, para que se comprometan en la construcción de su comunidad y su futuro, para que sean miembros activos en su realidad y su presente. Además como planteamos a la hora de definir las actividades prioritarias, la implicación de jóvenes es esencial para poder desarrollar espacios inclusivos de encuentro y convivencia con los jóvenes con diversidad funcional con los que trabajamos, ya que muchos de ell@s han vivido situaciones de amplio rechazo social e incomprensión, por lo que valoramos esencial realizar este trabajo.

Por todo ello aunque no habría un perfil concreto de grupos de interés, sí que serían personas adultas con sensibilidad, compromiso, motivación y ganas de construir en solidario.

➤ Análisis matriz DAFO externa: Amenazas y oportunidades

<b>DAFO externo</b>	<b>AMENAZAS</b>	<b>OPORTUNIDADES</b>
	<p>Cultura general competitiva, individualista y de gratificación a corto plazo.</p> <p>Falta de campañas de sensibilización sobre cooperación y valores como la solidaridad y el cuidado.</p> <p>Existencia todavía de estereotipos y prejuicios en relación al colectivo de personas con diversidad funcional.</p> <p>Inestabilidad e incertidumbre a nivel global.</p>	<p>Cada vez una mayor visibilidad y valoración, reconocimiento... del colectivo de personas con diversidad funcional y del trabajo que las distintas entidades desarrollamos.</p> <p>A nivel local alta valoración de nuestro trabajo; ser una entidad arraigada en el entorno, pertenecer, conocer de primera mano, nos posibilita establecer relaciones cercanas y de confianza.</p> <p>Amplio trabajo en red, coordinación con otros profesionales, colectivos y entidades.</p>

## 3. PLAN DE VOLUNTARIADO

### 3.1 Definir el Plan de Acción

El presente plan de acción respondería a las necesidades detectadas y quedaría definido en cuatro áreas estratégicas: sensibilización en materia de diversidad funcional, espacios inclusivos, promoción de espacios de convivencia y generación de “cuidado”. A continuación se describen los objetivos más específicos, las áreas estratégicas y la definición del programa.

#### 3.1.1. Objetivos específicos

Los objetivos específicos del Plan serían los siguientes:

- Promover la participación del voluntariado en la Asociación de manera que resulte un espacio enriquecedor para el voluntari@ y las personas beneficiarias de su acción.
- Sensibilizar en materia de diversidad funcional, especialmente en relación al cuidado y el respeto por la diferencia.
- Desarrollar espacios inclusivos, especialmente entre niñ@s y jóvenes, que favorezcan el conocimiento mutuo, el desarrollo de habilidades sociales y la sensación de acogida.
- Fomentar espacios de encuentro y convivencia positivos, desde un encuadre lúdico y participativo.
- Promover el cuidado como valor, favoreciendo a su vez el “autocuidado” personal y especialmente el de las personas que se dedican habitualmente a esta labor.

#### 3.1.2. Áreas estratégicas y definición del programa:

##### ➤ Acciones previas

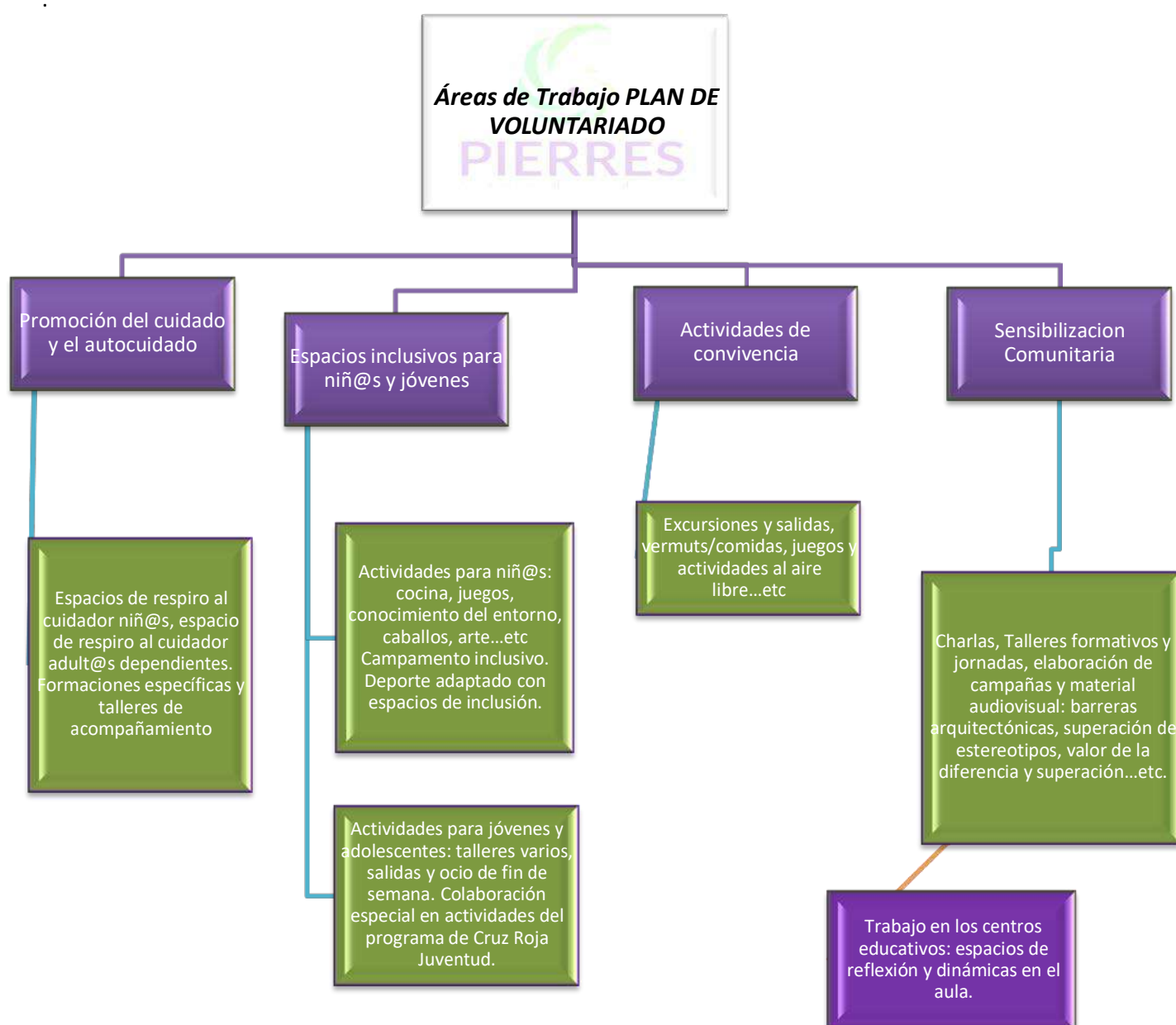
Como hemos aludido anteriormente durante este tiempo hemos mantenidos espacios en los que soci@s de la Asociación han colaborado de manera desinteresada, estos espacios se van a estructurar a partir de ahora como espacios de voluntariado, provistos de formación, acompañamiento, dinamización y reconocimiento. Esta promoción del voluntariado va acompañada por la andadura de la propia entidad que ha comenzado a realizar actividades de voluntariado corporativo, colaborando con otros programas como el de voluntariado ambiental de Cruz Roja.

Igualmente en este espacio entrarían todas aquellas acciones emprendidas para la puesta en marcha del presente Plan, principalmente aquellas enfocadas a la difusión y la motivación del voluntariado a nivel comunitario. La difusión se realizará a través de medios de comunicación local, cartelería, página web y redes sociales. Esta campaña se va a ir definiendo conforme la evolución de situación de pandemia, iniciándose a principios de septiembre de 2021. Señalar que esta campaña será realizada conjuntamente con las personas que durante este tiempo se han ofrecido a colaborar de manera voluntaria con la Asociación y queda recogida en el apartado de anexos. Además durante el mes de junio se realizarán los primeros talleres inclusivos para tantear el formato e ir definiendo el trabajo a realizar con los propios voluntari@s.

A partir de septiembre con la puesta en marcha de la campaña de captación, comenzaremos un periodo de acogida mas amplio, con talleres de formación, elección del espacio/actividad/servicio, acompañamiento, vinculación, seguimiento, recogida y cierre. Este proceso queda ampliamente definido en el apartado correspondiente al Ciclo de Gestión del Voluntariado (punto 3.3 del presente documento).

➤ Actividades propuestas.

A continuación reflejamos el esquema con las áreas de actuación principales y sus consiguientes acciones y actividades, estas son una orientación de la propuesta, la cual se irá adaptando a la realidad del momento, teniendo en cuenta la disponibilidad de voluntariado, la evolución de la actual situación de pandemia y otras variables que puedan influir al respecto



Señalar que todas las acciones propuestas se irán programando de manera conjunta con los voluntari@s, dicha programación se irá anexando al presente Plan conforme se vaya desarrollando.

➤ Personas voluntarias y personas beneficiarias.

Las personas voluntarias no tienen que tener un perfil concreto de formación, edad, o género. Consideramos que simplemente hay unos atributos básicos que han de estar desarrollados como son la sensibilidad por los demás, la solidaridad y el compromiso. Es importante también que las personas voluntarias compartan la visión y los valores de la entidad, sobre todo los referentes al trabajo con personas. En este sentido señalar que será la Asociación quien facilitará procesos formativos complementarios esenciales para que las personas entiendan el enfoque y puedan sentirse cómodas, seguras y confiadas en su trabajo.

En cuanto al perfil de los beneficiarios que podemos encontrarnos, habría un amplio abanico, ya que al ser una entidad que trabaja en el ámbito rural atendemos pequeños números de una amplia gama de diversidades, las cuales son atendidas en las diferentes áreas que abordamos. A modo general distinguimos la población que atendemos por grupos de edades:

- Niñ@s y adolescentes: con características especiales muy variadas: síndrome X-frágil, déficit de atención, retraso generalizado en el desarrollo, dolencias físicas tipo hipotonía muscular, distrofia muscular... etc.
- Jóvenes: en este grupo sí que encontramos cierta homogeneidad, ya que todas son personas con diversidad intelectual, con mucho potencial por desarrollar todavía.
- Población adulta: la mayoría afectadas por patologías físicas: ictus, hemiplejías, Parkinson, lesiones medulares, distonías, cirugías agudas y crónicas, problemas de dolor agudos, patologías del sistema nervioso y/o musculoesquelético etc.

Además de las personas con discapacidad en sí, serían beneficiarias de este plan las familias y personas cuidadoras de personas dependientes, séanse niñ@s o adult@s, generando espacios de respiro, así como actividades de encuentro y talleres formativos y apoyo a su labor.

➤ Recursos necesarios

Enumeramos a continuación los recursos necesarios para el desarrollo del presente Plan, la mayoría de los cuales se encuentran disponibles gracias al proyecto que desarrollamos. Para una mayor concreción de los mismos se puede consultar la información en el proyecto anual, el cual puede encontrarse colgado en la página web de la entidad ([www.asociacionpierres.org](http://www.asociacionpierres.org)).

- Recursos humanos: debido al alto nivel de trabajo consideramos que es conveniente la contratación de una monitora profesional encargada de poner en marcha y dinamizar las primeras etapas del Plan de voluntariado. El resto de recursos profesionales serían los contratados por la Asociación de manera estable, definiendo a continuación simplemente las tareas relacionadas al Plan de Voluntariado.
- Trabajadora social: encargada de la coordinación del programa, trabajo de acogida y formación del voluntariado.

- Profesora Educación especial: apoyo tareas y trabajo de inclusión.
  - Fisioterapeuta: apoyo y promoción de las tareas de cuidado y autocuidado.
  - Auxiliar administrativo: apoyo administrativo y de difusión al presenta plan.
  - Monitora de actividades: encargada de realizar las tareas principales de difusión, captación y puesta en marcha de acciones/actividades de sensibilización e inclusivas.
- Recursos materiales como recursos materiales estarían disponibles aquellos que ya utilizamos para el proyecto general: material audiovisual y de oficina, material para juegos, material de fisioterapia, material Equinoterapia, material de trabajo en educación especial, instrumentos para los talleres de cocina, biblioteca...etc.
  - Infraestructura: contamos con la sede de la Asociación como espacio de acogida, formación y desarrollo de talleres. Señalar que muchas de las acciones van a desarrollarse en espacios abiertos y contamos también con solicitar espacios públicos más amplios en caso de ser necesario.

- **Presupuesto:**

El presupuesto recoge simplemente los gastos atribuibles a las actividades, ya que los gastos de personal estarían recogidos en el programa general de actividades y servicios que desarrolla la Asociación.

CONCEPTO	HORAS SEMANALES	MESES	BRUTO MENSUAL	S.S. EMPRESA MENSUAL	TOTAL SALARIO	TOTAL S.S	TOTAL
	CANTIDAD	PRECIO					
KILOMETRAJE	2000	0,25 €					500,00 €
SEGURO VOLUNTARIADO							150,00 €
ALQUILER DE FURGONETAS							650,00 €
OTROS MATERIALES PARA ACTIVIDADES							550,00 €
							1850,00 €

## 3.2. Operativizar el Plan: la puesta en marcha

### 3.2.1. Cronograma

La propuesta de cronograma para este año queda condicionada por las circunstancias excepcionales que nos rodean; señalar en este sentido que esta puesta en marcha va a ser gradual, tomando el tiempo necesario para dar los pasos de manera motivada y consecuente. Además considerandos que varias de las actividades principales de la Asociación se desarrollan en torno al curso escolar, por todo ello vamos a esperar a realizar el lanzamiento principal de la campaña ya en septiembre.

El presente cronograma se ampliará cuando se vayan estructurando las acciones concretas de cada área y se anexará en su momento al plan presente.

	Ene	Feb	Mar	Ab	Ma	Jun	Jul	Ag	Sep	Oct	Nov	Dic.
Elaboración Plan de Voluntariado, aportaciones y aprobación del mismo												
Diseño campaña para promover la participación del voluntariado en la												
Desarrollo de campaña y espacio de acogida nuev@s												
Talleres de formación.												
Ubicación, acompañamiento, desarrollo primeras												
Organización y cronograma de acciones concretas en cada una de las áreas estratégicas para												

### 3.2.2. Evaluación y seguimiento de las Acciones

➤ Proceso de evaluación y seguimiento:

Se va a establecer una Comisión de seguimiento, en la que participarán como mínimo un miembro de la Junta Directiva de la Asociación, la coordinadora general del proyecto y una persona voluntaria propuesta para tal fin. Esta comisión se reunirá trimestralmente para hacer una valoración general de los procesos e introducir los cambios, adaptaciones y mejoras pertinentes.

Igualmente las personas encargadas del desarrollo, profesionales que supervisan, voluntari@s y participantes valoraran concretamente cada uno de los pasos del proceso, y específicamente los siguientes:

- Elaboración y desarrollo de la campaña de captación.
- Espacios de acogida y formación de l@s voluntari@s.
- Puesta en marcha de las acciones en las diferentes áreas estratégicas
- Seguimiento de las acciones, valoración de las mismas
- Proceso de retroalimentación hacia el propio plan, programa.

Para el seguimiento cada uno de estos espacios se tendrán en cuenta los objetivos planteados y se desarrollarán cuestionarios e instrumentos de medida que recojan los diferentes ítems a medir. Estos cuestionarios se recogen en el apartado de anexos y estarán sujetos a ajustes que puedan realizarse con

cada actividad. Concretamente lo que vamos a medir/valora a través de ellos serían los siguientes puntos:

- Nivel de participación, implicación y autonomía voluntariado
- Valoración actividad, consecución de objetivos y grado de satisfacción (voluntari@s)
- Valoración actividad/servicio, consecución de objetivos y grado de satisfacción (beneficiari@s)
- Valoración general de procesos, cierre de ciclo o actividad/proceso.

➤ Análisis de resultados e indicadores

El análisis de resultados va a realizarse en base al nivel de consecución de los objetivos propuestos, los cuales se van a medir a través de los indicadores que recogemos a continuación.

OBJETIVOS	INDICADORES	RESULTADOS ESPERADOS
Promover la participación del voluntariado en la Asociación de manera que resulte un espacio enriquecedor para el voluntari@ y las personas beneficiarias de su acción	<ul style="list-style-type: none"> <li>✓ Número de voluntari@s. Nivel de implicación en procesos formativos y acciones.</li> <li>✓ Grado de satisfacción de l@s beneficiarios.</li> <li>✓ -Grado de satisfacción persona voluntaria.</li> </ul>	<ul style="list-style-type: none"> <li>● Implicación de al menos diez voluntarios en actividades que se desarrollen de manera estable.</li> <li>● Implicación de al menos doce voluntari@s en acciones puntuales más concretas.</li> <li>● Alto nivel de implicación y autonomía (media igual o superior a tres sobre una escala de 5).</li> <li>● Alto grado de satisfacción por parte de voluntari@s y beneficiari@s. (Media de cuatro sobre cinco en la escala).</li> </ul>
Sensibilizar en materia de diversidad funcional, especialmente en relación al cuidado y el respeto por la diferencia.	<ul style="list-style-type: none"> <li>✓ Número de personas a las que se dirige y con las que se desarrolla acción.</li> <li>✓ Número de acciones emprendidas.</li> <li>✓ Número y calidad de feedbacks positivos recibidos (a través de email, redes sociales, encuestas...etc.).</li> </ul>	<ul style="list-style-type: none"> <li>● Buena acogida de la campaña entre la población.</li> <li>● Se incrementan al 20% el número de seguidores en las redes sociales (o a nivel presencial en caso de ser posible)</li> <li>● Se añaden comentarios positivos y motivadores en relación a las diferentes acciones.</li> </ul>

<p>Desarrollar espacios inclusivos, especialmente entre niñ@s y jóvenes, que favorezcan el conocimiento mutuo, el desarrollo de habilidades sociales y la sensación acogida.</p>	<ul style="list-style-type: none"> <li>✓ Número niñ@s, adolescentes y/o jóvenes participantes (con y sin discapacidad).</li> <li>✓ Número de acciones emprendidas.</li> <li>✓ Nivel de consecución de los objetivos concretos para cada grupo/acción (relacionados con la convivencia, las relaciones interpersonales...).</li> <li>✓ Grado de satisfacción de l@ participantes.</li> </ul>	<ul style="list-style-type: none"> <li>● Se cubren todas las plazas para las actividades.</li> <li>● Clima relacional amable, de respeto y encuentro.</li> <li>● Amplios niveles de interacción en la actividad entre niñ@s/jóvenes con diversidad funcional y el resto.</li> <li>● Nivel de satisfacción elevado respecto a los ítems propuestos (media de cuatro sobre cinco en la escala)</li> </ul>
<p>Fomentar espacios de encuentro y convivencia positivos, desde un encuadre lúdico y participativo.</p>	<ul style="list-style-type: none"> <li>✓ Número de personas participantes.</li> <li>✓ Número de acciones emprendidas.</li> <li>✓ Grado de participación/implicación en la actividad.</li> <li>✓ Grado de satisfacción de l@s participantes.</li> </ul>	<ul style="list-style-type: none"> <li>● La participación es la prevista para cada acción.</li> <li>● Las personas se implican y participan activamente.</li> <li>● Clima de convivencia lúdico y amable.</li> <li>● Nivel de satisfacción elevado respecto a los ítems propuestos (media de cuatro sobre cinco en la escala)</li> </ul>
<p>Promover el cuidado como valor, favoreciendo a su vez el “autocuidado” de las personas que se dedican habitualmente a esta labor.</p>	<ul style="list-style-type: none"> <li>✓ Número de personas a las que se acompaña en sus procesos.</li> <li>✓ Número de personas participantes en los talleres de formación y autocuidado.</li> <li>✓ Número de acciones emprendidas.</li> <li>✓ Grado de consecución de los objetivos concretos para cada acción.</li> <li>✓ Grado de satisfacción de los participantes.</li> </ul>	<ul style="list-style-type: none"> <li>● Reciben apoyo todas las solicitudes presentadas.</li> <li>● Las personas cuidadoras se sienten “cuidadas” y con más recursos para establecer dichos procesos consigo mismas.</li> <li>● La valoración del servicio es altamente positiva (media de cuatro sobre cinco en la escala)</li> </ul>

### 3.3. Ciclo de gestión de las personas voluntarias

Este ciclo se desarrollaría en base a las fases que se describen a continuación.

#### ➤ Fase 1. Definición de perfiles voluntarios. Captación y selección

Como hemos aludido anteriormente los mínimos para desarrollar una labor de voluntariado estarían relacionados con actitudes personales básicas, como son la **sensibilidad** y la **capacidad de empatía**, así como la **motivación** y el **compromiso** por colaborar con el trabajo que desarrollamos desde la Asociación "Pierres". Otras actitudes/habilidades que valoramos importantes serían:

- **Motivación por aprender**
- **Responsabilidad**
- **Disponibilidad**
- **Amabilidad**
- **Habilidades para la comunicación**
- **Capacidad para dinamizar y motivar a la participación**
- **Capacidad de trabajo en equipo**
- **Autonomía**
- **Adaptabilidad y creatividad**
- **Paciencia...**

Estas habilidades se pueden a su vez ir desarrollando a través de los talleres formativos enfocados al buen desarrollo de la tarea de voluntariado. También se realizará formación específica en al ámbito de la diversidad funcional, atención a necesidades especiales y promoción del cuidado y el autocuidado.

En los casos en los que se realicen talleres con necesidad de conocimientos específicos (cocina, teatro...) si no se dispone, se facilitará dicha formación entre l@s voluntari@s. Igualmente serán bien recibidas todas aquellas aportaciones que la propia persona voluntaria pueda ofrecer y realizar en el conjunto.

En cuanto al proceso de sensibilización y captación de voluntariado, el diseño de la campaña se recoge en el apartado de anexos y se promoverá a través de varios medios de difusión: promoción interna, página web y redes sociales, prensa local, cartelería...etc.

#### ➤ Fase 2. Acogida y formación

En este tiempo vamos recogiendo propuestas de colaboración y estructurando los diferentes programas, escogiendo los perfiles más adecuados para cada uno de ellos. Señalar que este es un proceso en el que prima la calidez y en el que ya promovemos la participación corresponsable, haciendo sentir a la persona voluntaria que su visión es importante y que ha de encontrar el espacio donde más pueda aportar y desarrollarse



En cuanto a los talleres y espacios de formación, aquí enumeramos los títulos esenciales de los diferentes bloques que tratamos, la descripción de estos talleres se detallará en un Plan de formación específico que recogerá los siguientes talleres:

- ✓ Taller de conocimiento de la entidad y Plan de Voluntariado.
- ✓ Taller de conocimiento del programa de actividades y servicios.
- ✓ Diversidad Funcional: Habilidades para el acompañamiento y la comunicación con personas especialmente diversas.
- ✓ Dinamización de actividades y espacios inclusivos.
- ✓ Promoción del cuidado y del "Autocuidado".

Además de estos talleres se pueden promover otros complementarios, una vez se detecte el perfil, las necesidades formativas y las propias demandas de l@s voluntari@s, los cuales se describirán más adelante, junto a la programación de las diferentes acciones y procesos.

➤ Fase 3. Ubicación y acompañamiento

Una vez pasado el proceso de formación, se realizarán las firmas de acuerdos de incorporación que incluyen el contenido mínimo siguiente (Ley 45/2015, de 14 de octubre, de Voluntariado. Título II, Artículo 12):

- Derechos y deberes de la persona voluntaria y de la entidad organizadora de las acciones de voluntariado. (Ver Anexos)
- Relación entre ambos
- Fines y objetivos de trabajo
- Descripción de las funciones, actividades y el tiempo de dedicación de la actividad
- Régimen de gastos reembolsables
- Formación requerida para el cumplimiento de funciones y, en su caso, el itinerario para obtenerla
- Acompañamiento y seguimiento de las acciones
- Duración del compromiso
- Causas y forma de desvinculación
- Régimen para dirimir los conflictos
- Cambio de adscripción a los distintos programas de voluntariado

Además la persona voluntaria tendrá que entregar la siguiente de documentación:

- Documento firmado de aceptación de tratamiento y protección de datos (L.O. 3/2018, de 5 de diciembre, de Protección de Datos Personales y garantía de derechos digitales)
- Autorización para el uso de derechos de imagen
- Declaración responsable sobre Ausencia de Antecedentes Penales.
- Certificación negativa del Registro Central de Penados, de no haber sido una persona condenada definitivamente por delitos contra la libertad e indemnidad sexual, trata y explotación de menores
- En su caso, sentencia judicial en que se modifique la capacidad de la persona voluntaria y en la que conste la posibilidad de realizar actuaciones de voluntariado.

Por su parte la Asociación suscribirá a la persona a la póliza de seguros correspondiente, la inscribirá en el registro de Altas, abriéndole el expediente en la Base datos del registro de voluntariado. Una vez realizados todos los trámites se ubicarán a los diferentes voluntarios en las áreas propuestas, realizando una presentación formal al resto del equipo de trabajo y a las personas a las que va dirigido el mismo. Además se iniciará un proceso de acompañamiento por parte de los profesionales, con reuniones mensuales de seguimiento, lo cual se describe con mayor detalle en el apartado siguiente.

#### ➤ Fase 4. Vinculación y seguimiento

La vinculación y el acompañamiento no son acciones concretas sino procesos. En este sentido para realizar un adecuado **acompañamiento** hay que potenciar los siguientes ámbitos:

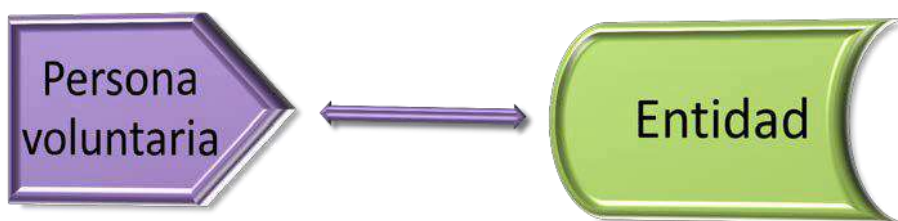
1. Desarrollo de espacios de encuentro y formación grupales: en los que los voluntarios planteen sus dudas, propuestas... y se enriquezcan de las diferentes visiones personales. Estos espacios se alternarían con otros de formación para el desarrollo de habilidades competenciales y aquellos aspectos relacionados con un buen desarrollo de la labor.

2. Espacios de comunicación bidireccionales: que faciliten la relación fluida durante la acción voluntaria, prevenga o detecte con anterioridad situaciones de conflicto y, cuando llegue el momento, propicie un cierre cordial. Estos espacios se definirán en el acuerdo con el propio voluntario y en la definición de la estrategia de seguimiento.

3. Espacios de promoción de la participación, realizando actividades lúdicas y encuentros entre los voluntarios/as, donde se promuevan especialmente las relaciones interpersonales y se fomente el sentimiento de aportación y pertenencia. Además la participación de la persona voluntaria no solo se limitaría al desarrollo de las actividades, sino que ésta dinamiza/aporta en la elaboración, el diseño y ejecución de los programas o acciones, y es incluida además en los procesos de gestión y toma de decisiones.

En cuanto al **seguimiento** de la actividad voluntaria se establecerá un protocolo de contacto acordado entre la persona voluntaria y la persona de la entidad encargada de la supervisión, recogiendo en el mismo los siguientes espacios:

- Se atenderá especialmente el apoyo socioemocional de la persona voluntaria, dotando para ello de recursos materiales suficientes, orientación permanente, escucha activa en sus sugerencias, reclamaciones, posibles desacuerdos y sobrecargas emocionales.
- Se cuidarán los espacios de reconocimiento a su labor, de cara a que es conseguir que la persona voluntaria se sienta valorada.
- Se proveerá de espacios de evaluación en cuanto a cómo se está desarrollando la acción voluntaria, el grado de satisfacción y cumplimiento de los compromisos por ambas partes, si se están logrando los objetivos que inicialmente se habían planteado en el programa, qué alcance social estamos logrando, etc. Estos espacios serán trimestrales con especial hincapié al cierre de ciclo o programa. La evaluación en este último momento se realizaría también bidireccionalmente:



Estos procesos y su valoración (especialmente el impacto personal y social de la actividad de voluntariado) quedarían recogidos a su vez en la Memoria Anual de actuación.

En cuanto a la **vinculación** se promoverá el contacto de la entidad con el personal voluntario a través de las acciones siguientes:

- ✓ Envío de comunicaciones (correos-e, cartas, SMS): actividades, boletines, anuarios, proyectos futuros, felicitaciones, etc.
- ✓ Invitación a actos públicos de voluntariado: día internacional del voluntariado, conmemoraciones, jornadas, etc.
- ✓ Difusión de acciones formativas organizadas por las entidades de voluntariado.

- ✓ Llamamiento para participar en acciones concretas: colaboraciones extraordinarias, actividades de difusión, etc.

Para poder mantener ese contacto posterior con la persona voluntaria, ésta deberá firmar su consentimiento para el tratamiento sucesivo de sus datos personales.

➤ Fase 5. Cierre de la actividad voluntaria

La finalización de la actividad voluntaria supone el fin del compromiso que habíamos firmado inicialmente con la persona y, por tanto, el fin de los derechos y obligaciones por ambas partes. Para ello vamos a realizar un protocolo que nos sirva de guion y nos ayude a no olvidar pasos esenciales de gran utilidad para homogeneizar procesos, e impedir distinciones entre personas voluntarias. Este protocolo reúne los siguientes puntos:

- Comunicación y exposición del motivo de cierre (cierre acordado con anterioridad, por decisión de la entidad, por decisión del voluntariado, cese...etc.)
- Reunión de cierre: fundamental para obtener información para mejorar los procesos, reducir la salida de personas por insatisfacción y minimizar los perjuicios para las personas atendidas.
- Elaboración de una carta de agradecimiento oficial y certificación de la participación en actividades y programas.
- Dar de baja al voluntario del Registro de Datos de Voluntariado.

Tras esta fase de cierre sería de gran utilidad realizar una evaluación conjunta entre la entidad de voluntariado y el organismo público. Además de estos talleres se pueden promover otros complementarios, una vez se detecte el perfil, las necesidades formativas y las propias demandas de l@s voluntari@s, los cuales se describirán más adelante, junto a la programación de las diferentes acciones y procesos.

# ANEXOS



## **Anexo I: Encuesta de necesidades.**



## **Anexo II: Instrumentos de recogida de información**

- Ficha valoración participación, implicación y autonomía voluntariado
- Ficha de programación/evaluación actividad y grado de satisfacción (voluntari@s)
- Valoración actividad/servicio y grado de satisfacción (beneficiari@s)
- Valoración cierre actividad.



## **Anexo III: Campaña de sensibilización y captación de voluntariado**



## **Anexo IV: Ficha de inscripción voluntariado**



## **Anexo V. Tabla/listado de voluntariados por área, horas y seguimiento.**



## **Anexo VI: Planificación concreta de acciones. Cronograma 2026**



## **Anexo VII: Plan de formación del voluntariado.**

## ANEXO 1

# ENCUESTA DE VALORACIÓN DE NECESIDADES

Elaboración de Plan de voluntariado, dentro del ámbito de la acción social.

¿Consideras necesario la elaboración de un Plan de Voluntariado que colabore con las personas con diversidad funcional y sus familias en nuestra comarca?

SI

No

¿Porqué?

Tu respuesta

¿Qué tipo de acciones ves prioritarias?

Respiro al cuidador

Ocio Inclusivo

Excursiones y salidas

Actividades de sensibilización comunitarias

Otros (Indica cuales)

Tu respuesta

¿En tu entorno familiar y personal necesitarías algún apoyo de este tipo?

Sí

No

¿Tienes algo más que añadir?

Tu respuesta

**Gracias por su colaboración**

## ANEXO II INSTRUMENTOS DE RECOGIDA DE INFORMACIÓN

### FICHA VALORACIÓN PARTICIPACIÓN VOLUNTARIADO

Nombre actividad/programa:

Número de voluntari@s:

INDICADORES	Nivel de consecución					OBSERVACIONES
	1	2	3	4	5	
Nivel de participación de la persona voluntaria durante el proceso.						
La persona voluntaria es autónoma en el desempeño de sus tareas.						
Las personas voluntarias cuentan con el apoyo necesario y formación para el trabajo que desarrollan.						
Las personas voluntarias dinamizan la actividad sin necesidad de apoyos.						
Grado de satisfacción del proceso de participación por parte de la persona voluntaria.						

## FICHA DE PROGRAMACIÓN Y EVALUACIÓN ACTIVIDAD

Fecha:

Área de trabajo:

OBJETIVOS Indicadores a trabajar

ACTIVIDAD, TEMPORALIZACIÓN, DESARROLLO

Recursos necesarios

OBSERVACIONES, Aspectos a tener en cuenta





## FICHA VALORACIÓN BAJA VOLUNTARIADO

Valoración voluntariado /servicio y grado de satisfacción (voluntari@s)

**Nombre:**

**Área de Apoyo:**

**Motivos del cese de la Actividad de voluntariado:**

**Valoración global del proceso voluntario**

**Propuestas/sugerencias de mejora**

**Observaciones:**

**Muchas gracias por su colaboración**





**PIERRES**  
Asociación de personas con diversidad funcional

### Actividades para voluntari@s

- "Jugando y creando. Actividad inclusiva para niñ@s y mayores"
- Talleres inclusivos para niñ@s
- Talleres inclusivos para adolescentes/jóvenes
- Talleres inclusivos fin de semana
- Deporte inclusivo
- Actividades de sensibilización
- Apoyo a familias y cuidadores. Respiro al cuidador.
- Otras actividades de visibilización, sensibilización y encuentro.

### CONTACTA CON NOSOTROS

Calle Virgen del Río, nº 33 Local Bajo  
50500 Tarazona (Zaragoza)  
976643029/ 640653700  
www.asociacionpierres.org

#### COLABORAN:



**PIERRES**  
Asociación de personas con diversidad funcional

"Hazte Voluntari@".  
Dar es Recibir.

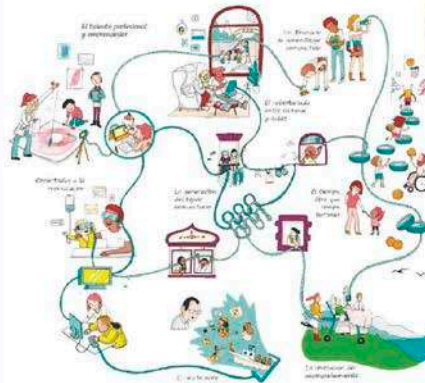
Asociación de Personas con  
Diversidad Funcional "PIERRES "



## CONDICIONES

Para desarrollar una labor de voluntariado estarían relacionados con actitudes personales básicas, como son la sensibilidad y la capacidad de **empatía**, así como la **motivación** y el compromiso por colaborar con el trabajo que desarrollamos desde la Asociación "Pierres". Otras **actitudes/habilidades** que valoramos importantes serían:

- Motivación por aprender
- Responsabilidad - Disponibilidad
- Amabilidad
- Habilidades para la comunicación
- Capacidad para dinamizar y motivar a la participación
- Capacidad de trabajo en equipo
- Autonomía
- Adaptabilidad y creatividad
- Paciencia....



**ASOCIACIÓN PIERRES**

#### Nuestra misión

La misión de la Asociación "Pierres" es favorecer la mejora de la calidad de vida de las personas con diversidad funcional, promoviendo su participación y su autonomía, así como su plena inclusión social.

#### Nuestra visión

Visión integral de la persona, que nos permite abordar las diferentes aspectos a desarrollar y favorecer: motoricos y psicomotrices, cognitivos, emocionales y relacionales. Con una atención adaptada a las necesidades propias de cada individuo como ser único y diverso; reconociendo a su vez lo que este potencial único tiene para aportar al conjunto social que conformamos tod@s.


#### Nuestros valores

- Buen gobierno y transparencia
- Visión integral de la persona.
- Complementariedad, cooperación y trabajo en red.
- Innovación social
- Independencia e imparcialidad.
- Defensa de los Derechos de las Personas con Discapacidad. No discriminación, y respeto por la diferencia.
- Promoción de la Igualdad de oportunidades.
- La accesibilidad y la participación e inclusión plenas y efectivas en la sociedad.



Ponte en contacto con  
nosotros y descubre cómo  
formar parte de PIERRES.

**ANEXO IV**

 <p><b>PIERRES</b> Asociación de personas con diversidad funcional</p>	<b>INSCRIPCIÓN DE VOLUNTARIADO</b> <b>ASOCIACIÓN DE PERSONAS CON DIVERSIDAD FUNCIONAL "PIERRES"</b>
---	--

Nº DE REGISTRO: \_\_\_\_\_

FECHA INSCRIPCIÓN: \_\_\_\_\_

Por favor, escribe con letra clara y en mayúsculas. Rellena **TODAS** las casillas de la ficha, gracias.

**DATOS PERSONALES**

Nombre: \_\_\_\_\_ Apellidos: \_\_\_\_\_

D.N.I.: \_\_\_\_\_ Sexo:  Hombre  Mujer

Titulación: \_\_\_\_\_ Curso: \_\_\_\_\_ Centro: \_\_\_\_\_

Fecha de Nacimiento: \_\_\_\_\_ País de nacimiento: \_\_\_\_\_

Domicilio actual: \_\_\_\_\_ nº: \_\_\_\_\_ Piso: \_\_\_\_\_

Localidad: \_\_\_\_\_ Provincia: \_\_\_\_\_ C.P: \_\_\_\_\_

Correo-electrónico: \_\_\_\_\_

Teléfonos Casa: \_\_\_\_\_ Móvil: \_\_\_\_\_

**ACTUALMENTE, ¿CUÁL ES TU RELACIÓN CON EL VOLUNTARIADO?**

Es el primer contacto con el voluntariado

Eres o has sido voluntario/a de alguna entidad  
Especifica cuáles: \_\_\_\_\_  
\_\_\_\_\_  
\_\_\_\_\_

**¿HAS REALIZADO ALGÚN CURSO DE FORMACIÓN DE VOLUNTARIADO?**

No Cuáles: \_\_\_\_\_

Si Lugar: \_\_\_\_\_

**¿ EN QUE COLECTIVO O SECTOR ?**

- |                                       |   |
|---------------------------------------|---|
| <input type="checkbox"/> Cooperación  | <input type="checkbox"/> Menores / Jóvenes en riesgo social       |
| <input type="checkbox"/> Discapacidad | <input type="checkbox"/> Colectivos en riesgo de exclusión social |
| <input type="checkbox"/> Inmigración  | <input type="checkbox"/> Asociaciones Juveniles                   |
| <input type="checkbox"/> Mayores      | <input type="checkbox"/> Medio Ambiente                           |
| <input type="checkbox"/> Infancia     | <input type="checkbox"/> Adicciones                               |
| <input type="checkbox"/> Salud        | <input type="checkbox"/> Deporte                                  |
| <input type="checkbox"/> Cultura      | <input type="checkbox"/> Otros:                                   |

## INSCRIPCIÓN DE VOLUNTARIADO

ASOCIACIÓN DE PERSONAS CON DIVERSIDAD  
FUNCIONAL "PIERRES"

### DISPONIBILIDAD:

Horas diarias:

1       2       3       4       Más: \_\_\_\_\_

Turno:

Mañana       Tarde

Días de la Semana:

Lunes      Martes      Miércoles      Jueves      Viernes      Sábado      Domingo  
                                   

Meses: \_\_\_\_\_

Otra disponibilidad: \_\_\_\_\_

### ¿EN QUE ACTIVIDAD TE GUSTARÍA PARTICIPAR?

- Actividad inclusiva para niñ@s/ adolescentes/jóvenes.
- Talleres inclusivos fin de semana
- Actividades de sensibilización Comunitaria
- Apoyo a familias y cuidadores. "Respiro al cuidador".
- Actividades de encuentro y convivencia.

### ¿POR QUÉ ESTÁS INTERESADO/A EN REALIZAR VOLUNTARIADO EN PIERRES?

---

---

---

---

---

**INSCRIPCIÓN DE VOLUNTARIADO**

ASOCIACIÓN DE PERSONAS CON DIVERSIDAD  
FUNCIONAL "PIERRES"

**¿TIENES ALGUNA HABILIDAD QUE TE GUSTARÍA COMPARTIR?**

---

---

---

---

---

---

---

En \_\_\_\_\_, a \_\_\_\_\_ de \_\_\_\_\_ 20\_\_

.....  
FIRMA

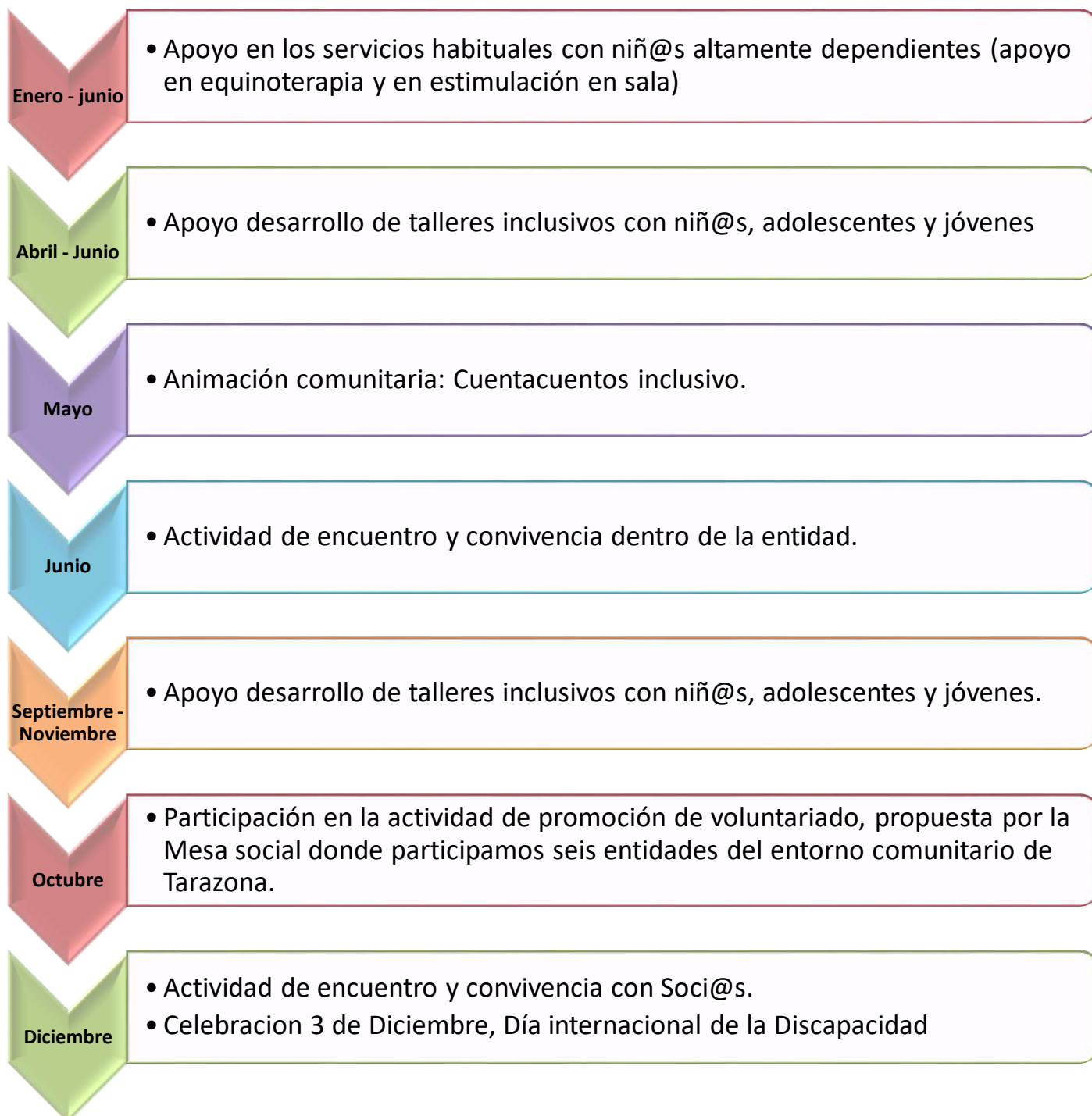
**NOTA:** Las personas que quieran participar en el programa de Voluntariado de la Asociación PIERRES deben de rellenar la Ficha de Inscripción y presentarla en la oficina de la Asociación de Personas con Diversidad Funcional PIERRES, situada en C/ Virgen del Río Nº 33 Local-Bajo, 50500 Tarazona (Zaragoza) Email: [info@asociacionpierres.org](mailto:info@asociacionpierres.org) Web: <http://asociacionpierres.org> Teléfono: 976 64 30 29 / 640 653 700.

De conformidad con lo dispuesto en la Ley Orgánica 15/1999 de Protección de Datos de Carácter Personal, le informamos que los datos facilitados de forma voluntaria al cumplimentar este formulario quedarán incorporados de forma confidencial en un fichero automatizado, el cual será procesado exclusivamente para la finalidad descrita. Los datos de carácter personal serán tratados con el grado de protección adecuado, según el Real Decreto 1720/2007 de 21 de diciembre, tomándose las medidas de seguridad necesarias para evitar su alteración, pérdida, tratamiento o acceso no autorizado por parte de terceros que lo puedan utilizar para finalidades distintas para las que han sido solicitados al usuario. Los datos de carácter personal objeto del tratamiento automatizado sólo podrán ser cedidos, según consta en el artículo 11 de la Ley Orgánica 15/1999 de 13 de diciembre, para el cumplimiento de fines directamente relacionados con las funciones legítimas del cedente y del cesionario con el consentimiento previo del afectado



## Anexo VI: Planificación concreta de acciones. Cronograma 202

202



2026

# PLAN DE FORMACION DEL VOLUNTARIADO





## PLAN DE FORMACIÓN VOLUNTARIADO ASOCIACIÓN “PIERRES”

### 1. Presentación

Este Plan responde a los principios de la Asociación de cara al desarrollo de un servicio de calidad y compromiso. Este plan en concreto se enfoca a la formación de voluntariado y se englobaría dentro del desarrollo del Plan Estratégico (2025-2028), enmarcándose su formulación y puesta en marcha en los diferentes Planes Operativos anuales. A su vez estos planes se verían complementados por estrategias y acciones de formación internas con la Junta Directiva, así como el Plan de Formación de Trabajadores para este año.

También señalar que la formación ha sido un componente básico en nuestras acciones habituales, estableciendo actividades pedagógicas y formativas a través de diferentes talleres destinados a soci@s y usuari@s (talleres de habilidades sociales, inteligencia emocional, ergonomía y hábitos saludables...etc).

Consideramos que la formación y en concreto la formación de los voluntari@s de la entidad es un elemento esencial y supone el desarrollo de los siguientes aspectos:

- Ubicación y conocimiento de la propia entidad en la que se enmarca la acción voluntaria.
- Acercamiento a la realidad de las personas con diversidad funcional.
- Ampliación de habilidades y competencias.
- Aplicación y mejora en el servicio (mejoras competenciales, actitudinales, atencionales...).
- Mayor gratificación tanto por parte de l@s usuari@s como de las personas voluntarias.

Este Plan se actualizará anualmente. A continuación realizamos un análisis de la realidad y establecemos los objetivos y acciones concretas para la primera etapa formativa de los aspirantes a voluntari@s.



## 2. Análisis de la realidad

Como el análisis de la realidad de la asociación está claramente establecido en el Plan de Voluntariado y el Plan Estratégico de la entidad, nos remitimos a los mismos, de cara a alcanzar una comprensión más amplia de la realidad de la entidad y el contexto en el que se inserta este plan formativo ([www.asociacionpierres.org](http://www.asociacionpierres.org)). Por ello, en este apartado, simplemente aludimos al perfil de las personas voluntarias y la realidad formativa de la que partimos. En este sentido podríamos distinguir dos perfiles de colaboradores:

- **Perfil 1:** Mujeres de mediana edad a jubiladas, con disposición de tiempo y ganas de aportar socialmente a través del trabajo voluntario. A nivel formativo la mayoría de ellas disponen de estudios básicos (a excepción de una profesora jubilada), con habilidades para compartir en relación a actividades domésticas y/o plásticas (ej. talleres de cocina, costura, manualidades...), y experiencia en cuidado.
- **Perfil 2:** Chicos y chicas jóvenes que desean vivir la experiencia de colaborar, conocer el mundo de la diversidad funcional y/o ganar herramientas para un futuro profesional. Las habilidades a compartir por este grupo son variadas desde conocimientos a nivel deportivo a formaciones relacionadas (monitor de tiempo libre, integración social...).

Como **oportunidades** y **fortalezas** encontramos la alta motivación de tod@s los participantes y la alta disponibilidad por parte de las personas del Perfil 1. También importante la propia capacidad de acogida por parte de la Asociación (Junta Directiva, trabajadores/as, soci@s y usuari@s), que favorecen un clima familiar de confianza y cercanía en las relaciones. Finalmente señalar las propias competencias del equipo de trabajadores/as que imparte la formación y cuentan con amplia experiencia de trabajo en este sector y capacidad de acompañamiento (ya que se ha trabajado anteriormente con soci@s colaboradores y personas en prácticas).

Como **debilidades** señalaríamos simplemente la falta de formación específica en material de asociacionismo, diversidad funcional y dinamización de actividades de la mayoría de l@s participantes.



### 3. Plan de Formación

#### 3.1 Destinatarios

Los destinatari@s son todas aquellas personas que quieran colaborar con la Asociación en los ámbitos y servicios habilitados para ello. Señalar que en la actualidad contamos con catorce voluntari@s, que como hemos aludido anteriormente responden a perfiles variados a nivel de edad (desde los 15 años a los 70 años), primando el sexo femenino (75% de l@s voluntari@ son mujeres) y una diversidad amplia a otros niveles (alguna persona inmigrante, dos personas con diversidad funcional...).

#### 3.2 Objetivos

El objetivo principal de este plan sería *“promover la formación y adquisición de habilidades de l@s personas voluntari@s en aras de incrementar la seguridad en la tarea, así como sus capacidades y competencias de cara a desarrollarla”*.

Como indicadores estarían:

- Número de acciones emprendidas y horas de formación.
- Grado de consecución de los objetivos propuestos
- Nivel de ajuste de las formaciones a las necesidades/expectativas planteadas.
- Nivel de satisfacción de l@s voluntari@s.
- Nivel de aplicabilidad de la propia formación en el desarrollo del trabajo/servicio.

Señalar a su vez que cada acción formativa cuenta con sus propios objetivos intrínsecos y relacionados con la adquisición de aquellos conocimientos y habilidades que queremos incorporar con la misma. En concreto para esta primera etapa de incorporación se van a desarrollar cinco talleres (de 4h de duración cada uno), que consideramos esenciales:

- ✓ Taller de conocimiento de la entidad y Plan de Voluntariado.
- ✓ Taller de conocimiento del programa social que desarrolla la Asociación.
- ✓ Diversidad Funcional: Habilidades para el acompañamiento y la comunicación con personas especialmente diversas.
- ✓ Dinamización de actividades y espacios inclusivos.
- ✓ Promoción del cuidado y del “Autocuidado”.

El contenido y desarrollo de dichos talleres queda ampliamente descrito en el apartado de anexos. Además hay previsión de promover acciones formativas complementarias, una vez



se vayan valorando otras necesidades formativas y recogiendo las propias demandas de l@s voluntari@s.

### **3.4 Seguimiento y evaluación**

Es la figura de la persona encargada de la coordinación del Plan de Voluntariado (trabajadora social) quien va a facilitar y supervisar las acciones emprendidas. A su vez la valoración de dichas acciones se realizará conjuntamente con los profesionales y voluntari@s participantes de las acciones.

Señalar que cada acción se valorará en sí misma respondiendo a los objetivos de formación propios y los indicadores establecidos siguiendo el modelo (Ver Anexo I). Finalmente esta información se volcará y se realizará una valoración completa del Plan de Formación para este año, tomando como referencia el objetivo general y los indicadores arriba nombrados.

Finalmente esta valoración se entregará a la Junta Directiva, junto con la propuesta de puntos formativos a seguir en los próximos años.

### **3.4 Presupuesto**

Como los materiales necesarios son mínimos y el desarrollo de las acciones formativas va a realizarse por los profesionales contratados por la Asociación no incluimos partida presupuestaria a este respecto.



# ANEXOS



**Anexo I.** Ficha de programación y evaluación sesión formativa



**Anexo II.** Sesión Conocimiento de la Entidad



**Anexo III.** Sesión Programas que desarrolla la Entidad



**Anexo IV.** Sesión Discapacidad/Diversidad Funcional



**Anexo V.** Sesión Dinamización espacios inclusivos, programación y evaluación



**Anexo VI.** Sesión Cuidado y Autocuidado



## ANEXO I

### FICHA DE PROGRAMACIÓN ACTIVIDAD FORMATIVA

Fecha:

Nombre formación:

Número participantes:

OBJETIVOS Indicadores a trabajar

ACTIVIDAD, TEMPORALIZACIÓN, DESARROLLO

MATERIALES

OBSERVACIONES, Aspectos a tener en cuenta







**TALLERES FORMACIÓN  
VOLUNTARIADO  
ASOCIACIÓN «PIERRES»  
CONOCIMIENTO DE LA  
ENTIDAD**

# Conocimiento de la propia entidad

- - La Asociación fue creada en 1992
- - Primeros proyectos: sensibilización barreras arquitectónicas. Creación del Centro Especial de Empleo (CMT, Componentes y Manipulados Tarazona) y puesta en marcha del Taller ocupacional.
- - Venta de activos de la empresa y puesta en marcha del proyecto actual: «Atención Integral y promoción de la autonomía de las Personas con Diversidad Funcional» en 2008.
- - Adquisición de la sede de la Asociación en 2015 y consolidación del proyecto con la actual plantilla.
- Obtención del primer sello de calidad RSA 2020.
- ▢ - Reforma definitiva de la sede. Habilitación como centro sanitario, año 2020/2021.
- ▢ Desdoble del Programa de Atención Integral en dos proyectos especializados (2025/2026):
  - ❖ "Salud Integral y promoción de la autonomía en personas con discapacidad y sus familias.
  - ❖ Atención socioeducativa para niñ@s, adolescentes y jóvenes con diversidad funcional

# Misión, visión y valores

- La **misión** de la Asociación “Pierres” sería *favorecer la mejora de la calidad de vida de las personas con diversidad funcional, promoviendo su participación y su autonomía, así como su plena inclusión social.*
- Los **valores** que guían la labor de nuestra Asociación siguen los principios de:
  - Buen gobierno y transparencia,
  - Visión integral de la persona,
  - Complementariedad y trabajo en red,
  - Sensibilización, promoción de valores relacionados con la empatía, cooperación y el apoyo mutuo
  - Innovación social,
  - Desarrollo de la Corresponsabilidad con los soci@s, y usuari@s,
  - Independencia e imparcialidad respecto de cualquier poder público,
  - Igualdad de oportunidades y La accesibilidad y la participación e inclusión plenas y efectivas en la sociedad.

# Plataformas a las que pertenecemos

- **AMBITO REGIONAL/ ESTATAL**

AECEMCO (Asociación empresarial de Centros Especiales de Empleo)

COCEMFE (Coordinadora de Entidades para la Defensa de Personas con Discapacidad Física u Orgánica)

CERMI (Comité Español de Representantes de Personas con Discapac)

- **AMBITO LOCAL**

ASOMO (Asociación para el Desarrollo de las Tierras del Moncayo)

Mesa Inserción Sociolaboral

Mesa voluntariado

# Planes y Sellos de calidad

- Los **sellos de calidad** son distintivos que avalan un producto o servicio al cumplir con una serie de criterios de calidad. Un sello de calidad está siempre avalado por una autoridad oficial capacitada para poder verificarlo.
- El **Plan de calidad** sería un documento interno de la entidad; partiría de en un proceso de reflexión y análisis, a partir del cual se elaboraría el documento propiamente dicho donde reflejar objetivos, acciones, procedimientos y recursos que deben aplicarse.

¿Porqué un sello de calidad?

Por compromiso con la calidad en nuestro trabajo. Por ética en la gestión

Por ser un requisito imprescindible para la financiación del proyecto

# Sello de Calidad RSA (Responsabilidad Social Aragón)

- Nace en 2015 a iniciativa de El Gobierno de Aragón, conjuntamente con las filiales autonómicas de la CEOE, Cepyme, UGT y CC.OO. con el objetivo de promover la Responsabilidad Social Empresarial en los autónomos/as, empresas y todo tipo de organizaciones públicas y privadas de la Comunidad Autónoma de Aragón. Este sello parte de la base de varios conceptos que han de asumir los candidatos : SENSIBILIZACIÓN, COMPROMISO, FORMACIÓN Y TRANSPARENCIA
- En 2018 nace el Sello RSA+, que busca impulsar que las organizaciones poseedoras del Sello RSA profundicen en aspectos clave de la Responsabilidad Social Corporativa, como son: La *conciliación* de la vida personal, familiar y laboral, el impulso de la *igualdad* en todo tipo de organizaciones, El *voluntariado y acción social*, La implicación de las organizaciones en la promoción de la *cultura en Aragón* y el compromiso de las organizaciones *con los Objetivos de Desarrollo Sostenible* .

# Documentación esencial

- La documentación esencial elaborada por la Asociación supone un compromiso con el trabajo de calidad, no son meros documentos sino que pretenden ser un reflejo fiel de la realidad y del compromiso de trabajo con la calidad, la igualdad o la transparencia.

DOCUMENTO DE  
CULTURA  
CORPORATIVA

PLAN DE IGUALDAD

PLAN ESTRATÉGICO

CODIGO DE  
CONDUCTA

**PLAN DE VOLUNTARIADO**

# DOCUMENTO DE CULTURA CORPORATIVA

- Por cultura **corporativa entendemos** el conjunto de creencias, valores, costumbres y prácticas desarrolladas por el grupo de personas que componen una organización. Nuestra cultura organizacional *basada en las personas* y promueve:
  - Que los *valores que defendemos estén presentes*,
  - Es adaptativa y *capaz de flexibilizarse* para responder a nuevas necesidades y retos que puedan darse.
  - A nivel interno promueve la participación, la responsabilidad y una comunicación de confianza en todos los sectores (soci@s, usuari@s, Junta Directiva y trabajadores).
  - A nivel externo favorece la cultura de cercanía y compromiso con el trabajo en red y el desarrollo de valores de solidaridad en el entorno comunitario.

# Plan Estratégico

- La planificación estratégica sería *la herramienta de análisis, reflexión y toma de decisiones colectivas, acerca del quehacer actual y el camino que deben recorrer en el futuro la entidad; no sólo para responder a los cambios y las demandas que nos impone el entorno y lograr el máximo calidad en nuestras intervenciones, sino también para proponer y concretar las transformaciones que queremos ver en el mismo.*
- El Plan estratégico de la Asociación recoge las líneas de actuación y las metas de la entidad para los próximos cuatro años (2025-2028).
- En el aparecen las metas, objetivos y acciones a concretar en estos años. Estos objetivos y acciones se materializaran anualmente en el Plan operativo que iremos elaborando anualmente.

# METAS ESTRATÉGICAS

## ORGANIZACIÓN INTERNA

### Meta 1

- OBJETIVO 1
- OBJETIVO 2
- ACCIONES

### Meta 2

- OBJETIVO 1
- OBJETIVO 2
- ACCIONES

## PERSONAS

### Meta 3

- OBJETIVO 1
- OBJETIVO 2
- ACCIONES

### Meta 4

- OBJETIVO 1
- OBJETIVO 2
- ACCIONES

## AGENTES CLAVES

### Meta 5

- OBJETIVO 1
- OBJETIVO 2
- ACCIONES

### Meta 6

- OBJETIVO 1
- OBJETIVO 2
- ACCIONES

### Meta 7

- OBJETIVO 1
- OBJETIVO 2
- ACCIONES

ORGANIZACIÓN  
INTERNA

La Asociación dispone de una Junta Directiva y un equipo de trabajadores preparad@s para afrontar los retos de gestión de calidad de la entidad en una realidad cambiante.

*Reforzar las habilidades y capacidad de gestión de la entidad por parte de la Junta Directiva a través de acciones de formación y mentoring.*

*Promover y facilitar una formación continua de l@s trabajadores que revierta positivamente en la calidad del servicio y en la propia satisfacción profesional de desarrollarlo.*

Acciones de formación y mentoring entre las que estarían (estrategias para hablar en público. Conocimiento estructurado y ordenado de cada una de las partes/servicios de la propia entidad.

Conocimiento de los procesos relativos a una gestión de calidad: dinamización de los procesos de reflexión, elaboración de documentación/compromisos y seguimiento.

Elaboración de un Plan de Formación en el que se reflejaría las necesidades formativas de l@s profesionales así como las propias necesidades del proyecto, incluyendo los itinerarios formativos de cada trabajador y los compromisos de la propia entidad para promocionarlo.

PIERRES  
PROYECTO DE INVESTIGACIÓN EN LA GESTIÓN DE LA CALIDAD

## ORGANIZACIÓN INTERNA

Contamos con líneas de actuación claras, plasmadas en documentos consensuados y basadas en la promoción de procesos reflexivos y de compromiso con el trabajo de calidad y una gestión transparente.

*Crear espacios de reflexión interna necesarias para enfocar nuestras líneas de trabajo como entidad, plasmándolas mismas en los documentos pertinentes.*

*Desarrollar las acciones a las que nos hemos comprometido para alcanzar los objetivos consensuados, junto con aquellas necesarias para su propio seguimiento y control evaluativo.*

Reuniones bimensuales para desarrollar la documentación necesaria, como prioritarios para estos años estarían el Plan de Responsabilidad Social Corporativa, Código de Conducta de la Entidad, Plan de Voluntariado, Plan de Formación y el Compromiso por parte de la entidad en materia de Medio Ambiente.

Desarrollar un listado con las acciones que vamos a desarrollar anualmente clasificadas en las áreas correspondientes, junto con los objetivos a los cuales responden.

Especificar dichas acciones (más generales) en acciones concretas.

Temporalizar dichas acciones y plasmar el desarrollo en sí de la actividad junto con los indicadores a observar en cada una de ellas para poder así evaluar la consecución del propio objetivo general al que respondan.

Diseñar los instrumentos de medida que nos permitan recoger y plasmar la información necesaria, así como aquellos que nos ayuden a realizar la valoración y el seguimiento de los diferentes procesos, estableciendo canales de mejora continua.

## LAS PERSONAS

Los soci@s y usuari@s participan de manera corresponsable en sus propios procesos y colaboran a su vez con el proyecto asociativo común.

*Promover la participación activa de soci@s y usuari@s, generando dinámicas de corresponsabilidad en los propios procesos.*

*Favorecer la implicación y el compromiso de soci@s y usuari@s en el proyecto asociativo común.*

Actividades de encuentro lúdico y distendido.

Acciones de colaboración, de sensibilización y reivindicativas

Asambleas y reuniones con llamamiento a la participación general de soci@s y usuari@s.

Mantenimiento de los procesos de evaluación continua que venimos desarrollando (inicio, seguimiento y cierre). Se generan espacios e instrumentos para hacer dichas valoraciones y poder así implementar las mejoras necesarias en los diferentes procesos.

## LAS PERSONAS

La Asociación promueve de manera clara la autonomía de las personas y pone en valor los espacios de cuidado y autocuidado, así como la actitud cooperativa como forma de relacionarse.

*Fomentar la capacidad de autonomía, seguridad en un@ mismo y autoestima de los diferentes usuari@s.*

Acciones que ya venimos desarrollando de promoción de la autonomía a nivel físico/psicomotor, talleres y actividades grupales de mindfulness, habilidades sociales e inteligencia emocional.

Acondicionamiento del local como espacio sanitario.

*Promover la actitud cooperativa como formas de construcción de nuestras relaciones sociales.*

Acciones enfocadas a la sensibilización y apoyo de las tareas de cuidado a nivel social (promoción de la ternura como valor).

*Favorecer los espacios de cuidado y del autocuidado, poniendo los mismos en valor.*

Acciones de encuentro lúdico y cooperativo.

Acciones de promoción de la salud y del autocuidado desde un espectro integrador y amplio (facetas física, psicológica, emocional y relacional).

Acciones en grupo de toma de conciencia amplia, sobre el mundo de la discapacidad, con la construcción de nuestra sociedad y el cuidado del medio ambiente (alineándonos así con los Objetivos de Desarrollo Sostenible-ODSS).

# PIERRES

RELACIÓN CON AGENTES CLAVE

La Asociación se compromete ampliamente con las acciones de sensibilización, visibilización e inclusión en nuestro entorno comunitario mas cercano.

Promover acciones de sensibilización comunitaria que favorezcan la creación de un entorno mas acogedor e inclusivo.

Favorecer la visibilización de la diversidad en nuestro entorno comunitario mas cercano.

Promover la inclusión como forma de construcción social.

Actividades de sensibilización hacia el valor de la diversidad en centros escolares.

Actividades de sensibilización sobre tareas de cuidado y la construcción de la sociedad desde la cooperación y la ternura.

Acciones comunitarias: calendarios anuales, videos de sensibilización, actividades en los centros educativos, Celebración del día Internacional de la Discapacidad.

Elaboración del Plan de voluntariado y puesta en marcha del mismo.

Charlas divulgativas en diversos espacios pueblos de la comarca, asociaciones de vecin@s...etc

Elaboración de una revista informativa de la Asociación.

Celebración del 30 aniversario.

Realización de actividades inclusivas (campamento ecuestre, taller cocina, taller pintura...etc y otras actividades de encuentro también relacionadas con la meta3)

Participación y apoyo a foros y acciones que promuevan la inclusión.

RELACIÓN CON AGENTES CLAVE

Mantenemos una fluida comunicación y coordinación con entidades públicas y privadas, impulsando el trabajo en red y construyendo un tejido social más permeable y cooperativo.

Generar espacios de coordinación con entidades públicas y privadas.

Promover el trabajo en red.

Reuniones con profesionales y servicios que trabajan con nuestro mismo sector de población .

Acciones de impulso y coordinación de mesas y foros de trabajo

Otras acciones enfocadas a la coordinación/promoción comunitaria/trabajo en red

Participación y promoción de acciones y actividades que partan de los diferentes espacios de coordinación y foros.

PIERRRES

Red de profesionales y servicios que trabajan con nuestro mismo sector de población

RELACIÓN CON AGENTES CLAVE

Alcancamos una financiación estable, estableciendo acciones de colaboración con entidades públicas y privadas, así como actividades de crowdfunding y promoción de donaciones.

Dar visibilidad y valor a la acción en lo pequeño, al trabajo que desarrollamos desde el arraigo y la creación de formas de cooperación social

Desarrollar estrategias que nos permitan tener una financiación estable.

Acciones de visibilización: elaboración de calendarios, material audiovisual, difusión por medios de comunicación y redes...etc

Desarrollo de planes de calidad para ampliar nuestra puntuación en las diferentes convocatorias.

Establecer lazos y contactos con las entidades financiadoras para consultar su grado de satisfacción de la relación, de los servicios que apoyan y sugerencias de mejora en el mismo.

Acciones de colaboración y crowdfunding con entidades públicas y privadas.

Promoción de convenios con entidades locales y comarcales.

Promoción de donaciones a nivel individual y entre el tejido empresarial

PIERRRES

# Plan de igualdad

- Los **planes de igualdad** de las empresas/entidades son un conjunto ordenado de medidas, adoptadas después de realizar un diagnóstico de situación, tendentes a alcanzar en la empresa/entidad la igualdad de trato y de oportunidades entre mujeres y hombres y a eliminar la discriminación por razón de sexo. En ellos se incluyen acciones enfocadas a los siguientes ámbitos:
  - Acceso, cobertura de vacantes, selección y contratación de personal.
  - Derechos de la vida personal, familiar y laboral.
  - Formación, desarrollo y promoción de l@s trabajadores.
  - Prevención de riesgos, del acoso sexual /razón de sexo.
  - Condiciones de trabajo.

# CODIGO DE CONDUCTA

Los **objetivos** del presente código ético serían los siguientes:

- Establecer un marco de valores, conductas éticas y responsables a nivel interno.
- Plantear pautas, valores y conductas que reflejen la cultura y el compromiso de la asociación en las relaciones externas que establezca.

## **Nivel interno**

- Respeto, igualdad y no discriminación
- Defensa por los derechos de las personas con diversidad funcional
- Diversidad y visión integral del ser humano
- Derecho a la intimidad y confidencialidad
- Conciliación y derechos laborales
- Integridad, responsabilidad y compromiso
- Innovación y calidad

## **Nivel externo**

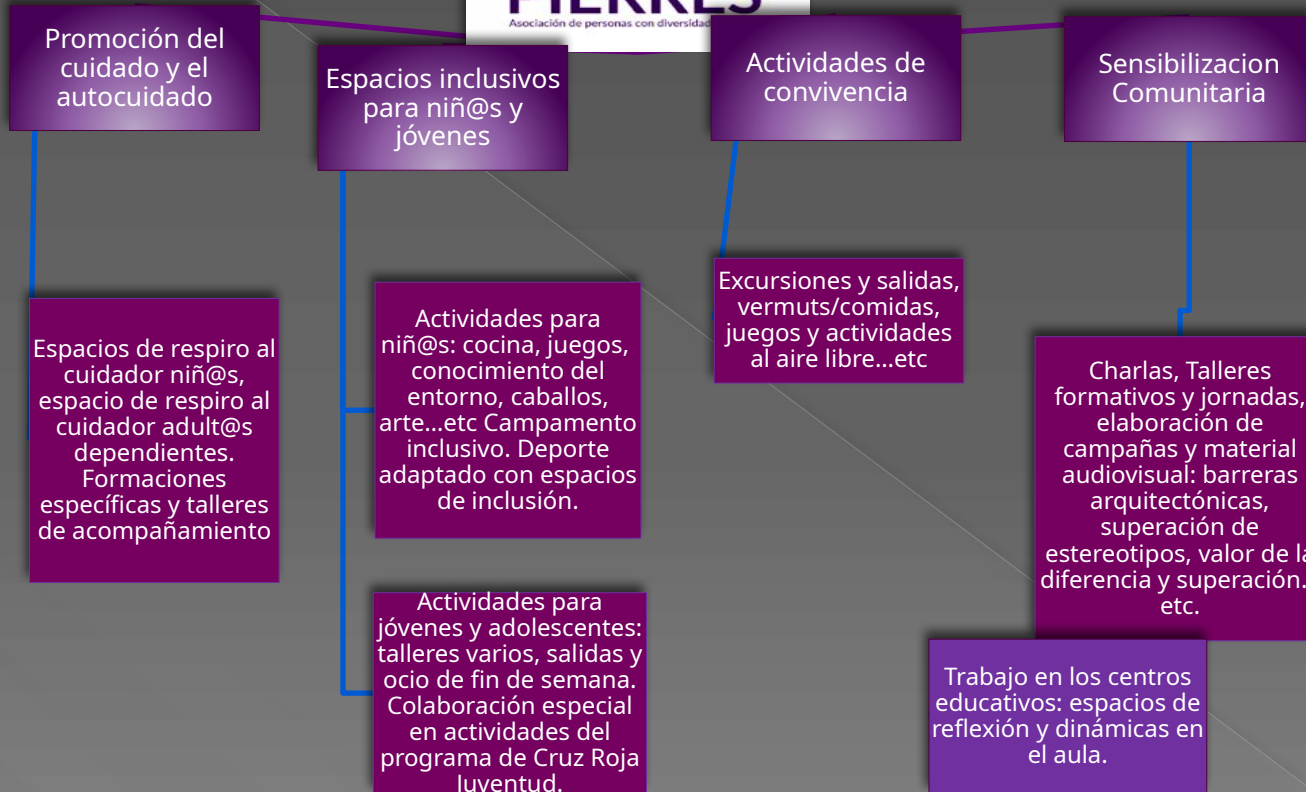
- Buen gobierno y transparencia
- Independencia y democracia
- Complementariedad y trabajo en red
- Sensibilización y promoción de valores

# Plan de Voluntariado

Los objetivos específicos del Plan serían los siguientes:

- Promover la participación del voluntariado en la Asociación de manera que resulte un espacio enriquecedor para el voluntari@ y las personas beneficiarias de su acción.
- Sensibilizar en materia de diversidad funcional, especialmente en relación al cuidado y el respeto por la diferencia.
- Desarrollar espacios inclusivos, especialmente entre niñ@s y jóvenes, que favorezcan el conocimiento mutuo, el desarrollo de habilidades sociales y la sensación de acogida.
- Fomentar espacios de encuentro y convivencia positivos, desde un encuadre lúdico y participativo.
- Promover el cuidado como valor, favoreciendo a su vez el “autocuidado” personal y especialmente el de las personas que se dedican habitualmente a esta labor.

-



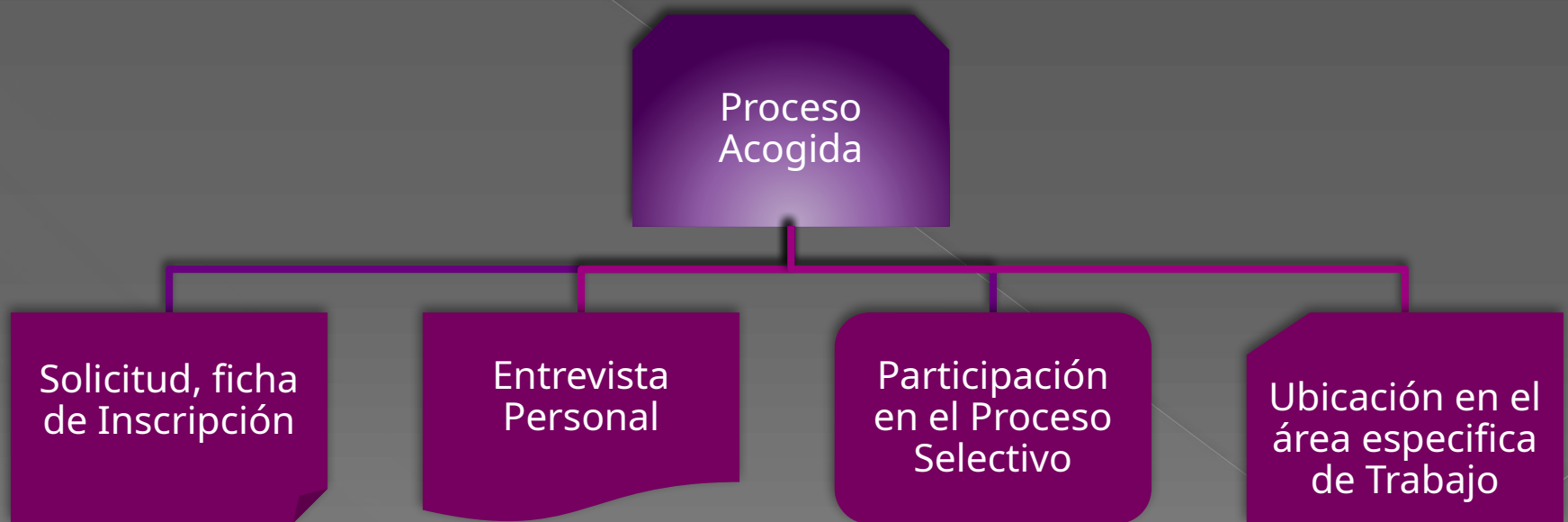
# Perfil personas voluntarias:

Los mínimos para desarrollar una labor de voluntariado estarían relacionados con actitudes personales básicas, como son la **sensibilidad** y la **capacidad de empatía**, así como la **motivación** y el **compromiso** por colaborar con el trabajo que desarrollamos desde la Asociación "Pierres".

Como actitudes/habilidades que valoramos importantes serían:

- **Motivación por aprender**
- **Responsabilidad**
- **Disponibilidad**
- **Amabilidad**
- **Habilidades para la comunicación**
- **Capacidad para dinamizar y motivar a la participación**
- **Capacidad de trabajo en equipo**
- **Autonomía**
- **Adaptabilidad y creatividad**
- **Paciencia....**

# Itinerario a seguir





- **MAS INFORMACIÓN EN NUESTRA WEB...**

**HASTA LA PRÓXIMA SESIÓN FORMATIVA!!!**



# FORMACIÓN VOLUNTARIADO

ASOCIACIÓN PIERRES



# Historia de la Asociación

La Asociación fue creada en 1992

Venta de activos de la empresa.  
Puesta en marcha del proyecto actual: "Atención Integral y promoción de la autonomía de las Personas con Diversidad Funcional"

Obtención del primer sello de calidad RSA 2020

Desdoble del Programa de Atención Integral en dos proyectos especializado. 2025-2026

- Salud Integral y promoción de la autonomía en personas con discapacidad y sus familias
- Atención socioeducativa para niñ@s, adolescentes y jóvenes con diversidad funcional.

Primeros proyectos:

- Sensibilización sensibilización arquitectónicas
- Creación del Centro Especial de Empleo (CMT, Componentes y Manipulados Tarazona)
- Puesta en marcha del Taller Ocupacional

Adquisición de la sede de la Asociación en 2015

Reforma definitiva de la sede. Habilitación como centro sanitario. 2020-2021

# Misión

La misión por la que lucha pierres es favorecer la mejora de la ciudad de vida de las personas con diversidad funcional, promoviendo su participación y su aotnomía, así como su plena inclusión social.





# ÁREA SOCIOEDUCATIVA

ASOCIACIÓN PIERRES

# ¿QUÉ HACEMOS?

Atención individual

Terapia Ocupacional

Equinoterapia



Taller de habilidades sociales

Club de Ocio para jóvenes

Campamentos inclusivos

# Atención individual pedagógica



**Acompañamos a niños, niñas y adolescentes en su proceso de aprendizaje y desarrollo, ofreciéndoles apoyo individual adaptado a sus necesidades. Les ayudamos a mejorar su organización, su forma de aprender, la comunicación y la gestión de las emociones en el día a día. También trabajamos la motivación, la confianza en sí mismos y la adquisición de herramientas que les ayuden a desenvolverse mejor en su entorno educativo y personal.**



# Terapia ocupacional

**Acompañamos a cada niñ@ de forma individual, adaptándonos a sus necesidades, capacidades y ritmos para favorecer su desarrollo, autonomía y bienestar. A través del juego, de actividades dinámicas y de diferentes herramientas, trabajamos habilidades que les ayuden a desenvolverse con mayor seguridad e independencia. Siempre teniendo en cuenta a las familias, ofreciendo un acompañamiento cercano que favorezca su participación activa y mejore la calidad de vida.**



# Equinoterapia

**Actividad con caballos que ayuda a trabajar distintas habilidades físicas, emocionales y sociales en un entorno natural y agradable. A través del contacto con el animal y de actividades adaptadas, se mejora la coordinación, el equilibrio, la atención y la comunicación, además de reforzar la autoestima y la confianza en uno mismo. También ayuda a relajarse y reducir el estrés de una forma divertida.**





# ÁREA SOCIAL

ASOCIACIÓN PIERRES

# ¿QUÉ HACEMOS?



**PIERRES**  
Asociación de personas con discapacidad funcional



**Atención al  
Público**

**Plan de  
Voluntariado**

**Actividades  
de Encuentro  
Lúdico**

**Actividades de  
Sensibilización**

**Plan  
ConVive**

**Actividades de  
Coordinación y  
promoción del tejido  
social cooperativo**

# Atención al Público

**Un espacio dirigido a personas con diversidad funcional y sus familias, donde encontrar apoyo y orientación en el día a día. Ofrecemos ayuda con trámites, resolvemos dudas sobre derechos, prestaciones y recursos, y acompañamos en todo lo relacionado con el mundo de la discapacidad.**

**Lugar donde sentirse escuchado, compartir inquietudes y encontrar información, siempre con un trato cercano y adaptado a cada situación.**



# Plan de Voluntariado



**Apoyo a actividades de inclusión, encuentro y sensibilización, así como programas de respiro para personas cuidadoras, ofreciendo además información, orientación y formación, y fomentando la participación activa, el acompañamiento social y el bienestar tanto de las personas atendidas como de sus familias.**

# Actividades de Encuentro Lúdico



**Desarrollo de actividades de encuentro lúdico que favorecen la convivencia, la participación y el ocio inclusivo, promoviendo espacios de relación, disfrute compartido y fortalecimiento de vínculos entre las personas participantes y sus familias.**



# Actividades de Sensibilización



Actividades de sensibilización dirigidas a dar a conocer distintas realidades y promover una mayor comprensión social, a través de charlas, campañas y otras acciones participativas, fomentando el respeto, la inclusión y la implicación de la ciudadanía.



# Plan ConVive

**Programa orientado a trabajar la convivencia en la diversidad y la cultura de paz en la adolescencia, a través de herramientas de comunicación, estrategias de transformación de conflictos y el desarrollo del control emocional.**



# Actividades de Coordinación y Promoción del Tejido Social Cooperativo



**Actividades orientadas a fortalecer la colaboración entre entidades y a impulsar el trabajo en red, favoreciendo el intercambio de experiencias, la coordinación de acciones y la creación de iniciativas conjuntas que refuercen el tejido social cooperativo**



# ÁREA SANITARIA

ASOCIACIÓN PIERRES

# ¿QUÉ HACEMOS?

Atención  
fisioterapéutica  
individual

Terapia  
Ocupacional

Estimulación  
Cognitiva

Pilates

Mindfulness

Espalda  
Sana

Gimnasia  
suave

Aquagym



# Atención fisioterapéutica individual

Trabajamos para mejorar el movimiento, la fuerza y el bienestar físico de cada persona, ayudando a reducir el dolor y mejorar su calidad de vida. Realizamos procesos de rehabilitación adaptados a distintas patologías, con ejercicios específicos para recuperar o mantener la funcionalidad física. El objetivo es favorecer la movilidad y que la persona pueda desenvolverse con mayor comodidad en su día a día.



# Terapia ocupacional

**Nos centramos en apoyar a cada persona en su día a día para que pueda desenvolverse con más autonomía e independencia. Trabajamos de forma individual a través de actividades prácticas, adaptadas a sus necesidades, para entrenar habilidades de la vida diaria, estimulación cognitiva y participación en el entorno. También realizamos rehabilitación funcional, trabajamos con distintas patologías y ayudamos en la adaptación del hogar para facilitar las rutinas cotidianas.**



# Estimulación Cognitiva y Relacional

Espacio donde trabajamos la memoria, la atención, el lenguaje y otras funciones cognitivas a través de actividades prácticas y dinámicas, como el juego. Se tiene muy en cuenta la dimensión relacional de la persona como elemento motivador. Buscamos mantener y mejorar las capacidades mentales de forma amena, adaptada a cada persona y a su ritmo. Además, estas actividades ayudan a reforzar la confianza en las propias capacidades, mantener la mente activa y mejorar la participación.



# Pilates

Actividad centrada en el control del cuerpo, la respiración y la postura, que ayuda a mejorar la flexibilidad, la fuerza y el equilibrio. A través de ejercicios suaves y conscientes, se trabaja también la coordinación y la conciencia corporal, favoreciendo el bienestar físico y mental en el día a día



Programa de ejercicios enfocado en prevenir y aliviar molestias de espalda, mejorando la postura y fortaleciendo la musculatura. Se trabaja de forma adaptada a cada persona, con el objetivo de reducir dolores, mejorar la movilidad y favorecer el bienestar en las actividades cotidianas.

## Espalda Sana

# Aquagym

**Actividad en el agua en la que se realizan ejercicios suaves que ayudan a mejorar la movilidad, la resistencia y la fuerza sin impacto en las articulaciones. Es una forma agradable y divertida de mantenerse activo, adaptada a las capacidades de cada persona y a su ritmo. Además, favorece la relajación, reduce la tensión muscular y contribuye al bienestar general. También es un espacio que promueve la socialización, el disfrute compartido y la motivación en un entorno dinámico y motivador.**





# Mindfulness

Talleres de Atención Plena (o Mindfulness) para favorecer la conciencia corporal y la conexión con un@ mism@; con dinámicas que nos ayudan a estar presentes y ser más conscientes de nuestros estados internos, procesos mentales y emociones; para desde ahí poder contribuir a que estos estados sean más beneficiosos, nutritivos y amables.

Desde estos espacios se promueve el autocuidado y el cuidado grupal; la escucha activa, el encuentro y la comunicación consciente.



Actividad física adaptada y de baja intensidad que ayuda a mantener el cuerpo activo de forma segura. Se trabajan la movilidad, la coordinación, el equilibrio y la flexibilidad, siempre respetando las capacidades de cada persona, con el objetivo de mejorar el bienestar físico, prevenir molestias y favorecer una vida más activa. Favorecer la distensión y atender zonas de dolor.



## Gimnasia Suave



**¿Tienes alguna duda sobre nosotros?  
¡Escribenos! Estaremos disponibles para  
ti.**



[asociacionpierres.org](http://asociacionpierres.org)



976 64 30 29 || 640 65 37 00



[info@asociacionpierres.org](mailto:info@asociacionpierres.org)



Calle Virgen del Río 33  
Tarazona (Zaragoza)





# FORMACION VOLUNTARIADO

Diversidad Funcional: Habilidades para el acompañamiento y la comunicación con personas especialmente diversas

# DIVERSIDAD FUNCIONAL

- ▶ SE DEFINE COMO LA DIFERENCIA DE FUNCIONAMIENTO DE UNA PERSONA AL REALIZAR LAS TAREAS HABITUALES (DESPLAZARSE, LEER, AGARRAR, IR AL BAÑO, COMUNICARSE RELACIONARSE, ETC..) DE MANERA DIFERENTE A LA MAYORÍA DE LA POBLACIÓN.

# COMPARAR CONCEPTO DE DIVERSIDAD Y DISCAPACIDAD

## DIVERSIDAD FUNCIONAL

- ▶ PROPUESTO POR LAS PROPIAS PERSONAS CON DIVERSIDAD (FORO DE VIDA INDEPENDIENTE Y DIVERSIDAD)
- ▶ VISION POSITIVA DE LAS PERSONAS A LAS QUE DEFINE. (DIFERENTES CAPACIDADES)

## PERSONAS CON DISCAPACIDAD

- ▶ PROPUESTO POR LA OMS (ORGANIZACIÓN MUNDIAL DE LA SALUD)
- ▶ VISION NEGATIVA DE LAS PERSONAS QUE DEFINE (FALTA DE CAPACIDAD)

# Modelos de la discapacidad



Son formas de entender la discapacidad. De 3 modelos, explicamos qué ideas suelen tener asociadas, qué acciones conllevan e incluso cómo se refleja esa forma de pensar en la forma de expresarse.

Modelo	Qué piensa 	Qué hace 	Qué dice 
<b>Prescindencia</b>	La discapacidad es un castigo o una maldición.	Separar o excluir a las personas con discapacidad. Incluso matarles.	"Pobre Tamara, sufre discapacidad".
<b>Médico - rehabilitador</b>	La discapacidad es una enfermedad que hay que curar.	Terapia. Trabajar para que parezcan personas sin discapacidad.	"Tomás es discapacitado intelectual, toma medicación para sus síntomas".
<b>Social y de derechos</b>	Son personas ante todo. Tienen derechos. El entorno discapacita.	Quitar barreras. Fijarse en sus capacidades. Entornos inclusivos.	"Amanda tiene derecho a participar en las actividades que elija".

# CONCEPTOS ANTERIORES

- ▶ IDIOTA (DIVERSIDAD INTELECTUAL)
- ▶ RETARDADO
- ▶ DEFICIENCIA
- ▶ MONGOLICO ( SINDROME DE DOWN)
- ▶ SUBNORMAL O ANORMAL
- ▶ INVALIDO
- ▶ RETRASADO
- ▶ MINUSVALIDO
- ▶ IMPEDIDO



## TIPOS DE DISCAPACIDAD



**MOTRIZ**



**VISUAL**



**AUDITIVA**

Los tipos de  
discapacidad son:



**INTELLECTUAL**



**PSICOSOCIAL**



**MÚLTIPLE**

# Tipos de discapacidad

## Física

Limitaciones en la realización de movimientos. La discapacidad física más habitual es la dificultad para mover las piernas, los brazos o el tronco. Las causas más comunes son la esclerosis múltiple, la esclerosis lateral amiotrófica, las lesiones medulares y las enfermedades neuromusculares



## Auditiva

Pérdida total o parcial de la audición en cada oído. Las personas con esta discapacidad se distinguen entre: sordas (deficiencia total o profunda) o hipoacúsicas: deficiencia parcial y pueden mejorar con el uso de audífonos



## Intelectual

Implica limitaciones significativas tanto en el funcionamiento intelectual como en las conductas adaptativas (cuidado personal, habilidades sociales, comunicación, ocio o vida de hogar)



## Visual

Disminución total o parcial de la vista. Hay dos tipos: ceguera (pérdida completa de la visión) y disminución visual (pérdida parcial)



## Psíquica

Trastornos en el comportamiento adaptativo, provocados por diversos trastornos mentales o emocionales, como depresión, esquizofrenia, autismo, trastorno bipolar, trastornos de pánico o síndrome de Asperger



# GRADOS DE DISCAPACIDAD



GRADO 1: 0% de discapacidad: discapacidad nula

GRADO 2: 1% a 24% de discapacidad: leve.

GRADO 3: 25% a 49% discapacidad: moderada

GRADO 4: 50% a 70% de discapacidad: grave.

GRADO 5: 75% de discapacidad: muy grave.

# LO INCORRECTO



# INVESTIGAR SOBRE TIPOS DE DIVERSIDAD FUNCIONAL (Buscar definición, causas y sobre todo síntomas)

- ▶ Diversidad intelectual y sus grados.
- ▶ Asperger (tipo de trastorno del espectro autista o TEA)
- ▶ Síndrome de X frágil
- ▶ Síndrome Mc Kusik Kaufman ó síndrome de Bardet-Bield.
- ▶ Síndrome de Rasmussen
- ▶ Síndrome de Down
- ▶ Parálisis cerebral
- ▶ TDHA (Trastorno de déficit de atención e hiperactividad)

# Como relacionarme con las personas con diversidad funcional.

- Conocer a la persona observando y escuchando.
- Tratarl@s como iguales y con respeto.
- Validar lo que están sintiendo y sus necesidades.
- Respetar sus tiempos, los silencios y su capacidad de reacción, que a veces es más lenta. No te anticipes a sus respuestas.
- Nunca dar por hecho que no van a ser capaces. No hacer las cosas por ellos.
- Solo ayudar cuando lo pidan y con adaptaciones.
- Adaptaciones: primero dar apoyo verbal con modelo para que puedan imitar, si no lo consiguen, dividir la tarea en partes mas pequeñas y apoyar físicamente solo las partes que no pueda hacer por si mismo. mostrar la información teniendo en cuenta todos los sentidos, visualmente, auditivamente y de forma táctil, si es necesario guiar físicamente, moviendo sus manos, cuerpo, etc...
- Fomentar su autonomía. Animar a que lo intenten por ellas mismas aunque no lo hagan perfecto. Que sientan que ellos pueden hacerlo por si mism@s. Nunca obligar, sino motivar.

**HAY DUDAS...?**

**SINO**

**¡MUCHAS GRACIAS POR  
ASISTIR!**

## SESIONES FORMACIÓN VOLUNTARIADO

### DINAMIZACIÓN DE ACTIVIDADES Y ESPACIOS INCLUSIVOS (4h, con descanso 20 min)

#### Estructura sesión: PROGRAMACIÓN Y EVALUACIÓN

- Juego de presentación: me gustan mis vecinos...
- Juego de conocimiento: nos movemos en el espacio con música, nos vamos saludando, nos vamos encontrando y cuando la música para buscamos otra persona y compartimos: una de nuestras aficiones, algo que nos asuste un poco, una experiencia de superación personal y qué es lo que más valoro en un ser humano....

- **Dinámica principal: Juegos inclusivos-juegos cooperativos, con especial atención a la diversidad que atendemos para favorecer adaptaciones y que tod@s puedan participar. Destacar la importancia del juego como herramienta de encuentro y distensión.**

Elaboramos y desarrollamos ideas.

- “Caja de limones”, elegimos un limón y nos fijamos en los detalles, después lo volvemos a mezclar y comprobamos que aunque todos parezcan iguales disponen de “unicidad”.
- Juegos creativos (con pinturales, manualidades, expresión corporal).
- Juegos sensoriales y motrices.
- Juegos relacionales: presentación, conocimiento, confianza.
- Grandes juegos: Circuitos de psicomotricidad, gymkanas o juegos de pistas.
- Juegos cooperativos (entregamos listado de referencia adjunto)

En este apartado planteamos ideas y escogemos una ejemplificación de uno de ellos que programaremos posteriormente.

- **Dinámica principal de programación y evaluación de actividades. Pautas básicas a nivel teórico. Elaboración conjunta de la programación anteriormente elegida. Familiarización con instrumentos de recogida.**

- A quién va dirigida
- Formulación de objetivos (con indicadores de medición)
- Descripción de actividad a desarrollar
- Descripción de recursos y materiales necesarios
- Metodología de trabajo
- Observaciones y adaptaciones que se valoran necesarias
- Difusión: cómo vamos a difundir (cartelería, medios de comunicación locales, redes sociales, whatsapp con formularios de inscripción ya hechos...)

- **Juego de cierre:** ·De qué color soy!

## **SESIÓN 2: DESARROLLO Y EVALUACIÓN**

Duración (2 h aprox)

Contenidos:

- Bienvenida con juego contacto y movimiento.
- Dinámica por tríos sobre para que ell@s reflexionen sobre ¿Qué es importante recoger en un proceso de evaluación?  
Puesta en común, recogiendo especialmente esos aspectos e indicadores que hemos observado y con los que podemos valorar la consecución de nuestros objetivos.
- Ejercicio práctico: Recogida de observaciones e impresiones sobre el desarrollo de actividades concretas, de manera comparativa a lo planteado en la programación de la misma. Trabajo con instrumentos de registro.
- Espacio para compartir una valoración más personal de la experiencia ¿qué sentimos que hemos aportado y que nos ha aportado también a nosotr@s personalmente?.
- Espacio de síntesis consensuada sobre los aciertos y los aspectos a mejorar.
- Espacio de valoración del propio proceso formativo (sesiones de Programación y Evaluación).
- Juego de movimiento, distensión y cierre.



## SESIONES FORMACIÓN VOLUNTARIADO

### CUIDADO Y AUTOCUIDADO (duración aproximada 3h)

En este taller daremos especial protagonismo al cuidado/autocuidado a nivel emocional, utilizando herramientas de escucha activa y Atención Plena (Mindfulness), con contenidos eminentemente vivenciales y prácticos.

#### Estructura sesión

- Bienvenida y juego de presentación-contacto (stop con nombres y preguntas)
- Brainstorming sobre la importancia del cuidado y el autocuidado a nivel emocional. ¿cómo nos cuidamos emocionalmente?
- Contextualización de las técnicas de Atención Plena (mindfulness). Práctica de respiración atendiendo a la postura, sintiendo la respiración como anclaje.
- Dinámica de Atención Plena para la observación de emoción: ubicar emociones en el cuerpo, creencias y atención a las mismas.
- Dinámica de grupo: ¿qué emociones nos cuesta sostener?, ¿qué emociones nos cuesta acompañar?. Ejemplificación. Puesta en común encontrando recursos para las situaciones planteadas.
- Cuidado/autocuidado emocional. Estrategias que podemos desarrollar. Práctica por parejas de expresión emocional asertiva.
- Dinámica de contacto amable a través del masaje sensitivo en manos o cabeza.
- Dinámica de evaluación. Puesta en común de conclusiones. Dudas y propuestas. Cierre de la sesión y despedida.